

THÉORIE

1

# RETOUR D'EXPÉRIENCE D'UNE RECHERCHE-ACTION COLLECTIVE

LA PARTICIPATION AU SEIN DU  
RÉSEAU DES MISSIONS LOCALES





# SOMMAIRE

## I. LIVRET THÉORIE

---

### AVANT-PROPOS

Institut Bertrand Schwartz	p. 4
Une méthodologie : la recherche-action collective	p. 6

### THÉORIE

Participation – le choix du sujet	p. 10
Manipuler les concepts – mots croisés	p. 14
Aller plus loin – bibliographie	p. 16
Affirmation d'une posture	p. 20
Solutions - mots croisés	p. 24

## II. LIVRET PRATIQUE

---

Mobilisation du réseau	p. 28
Chronologie des événements de la recherche-action	p. 30
Déploiement de la recherche-action sur la participation	p. 34
Retours d'expérience des participants	p. 38

## III. LIVRET OUTILLAGE

---

Préambule – Nos préconisations	p. 46
Une typologie	p. 48
Des critères et des sous-critères	p. 52
Le réseau en action	p. 62
> Fiches-actions	p. 64

---

# A V A N T - P R O P O S

## *L'Institut Bertrand Schwartz*

56

*... toutes les actions que j'ai menées ont été soutenues par cette visée sociale : réduire les inégalités sociales. Parce que si l'égalité des chances n'existe pas - et l'admettant, je suis plus pragmatique qu'idéaliste -, je ne puis me faire aux inégalités telles qu'elles existent, aux injustices qu'elles entraînent, et je refuserai toujours de m'y résigner.»*

**Bertrand Schwartz,**

« Moderniser sans exclure », 1994, Éditions La Découverte

Dans son rapport au Premier ministre en 1981 sur l'insertion professionnelle et sociale des jeunes, inaugural de la création des Missions Locales, Bertrand Schwartz nous a proposé une méthode et une posture rigoureuses toujours structurantes pour le réseau. Son engagement et ses combats restent d'actualité.

L'association Institut Bertrand Schwartz a été créée à l'initiative de l'Union nationale des Missions Locales lors de son assemblée générale du 4 octobre 2011.

Les membres du conseil d'administration renouvelé en décembre 2022 ont refondu les statuts en juin 2023 et ont décidé de préciser son objet, notamment ainsi :

L'objet social de l'Institut Bertrand Schwartz est de produire, en y associant les jeunes et les professionnels, des réflexions, analyses et productions pour nourrir, au niveau national, l'action du réseau des Missions Locales et de ses partenaires publics, associatifs et économiques sur les questions de jeunesse et au bénéfice de l'accompagnement des jeunes vers l'autonomie.

**Animer** un lieu de débat interdisciplinaire et transversal ancré sur des allers-retours réguliers entre théorie et pratique.

**Accompagner** et stimuler l'expression et la participation des jeunes sous toutes ses formes et être un acteur identifié de la promotion de la démocratie participative.

**Exercer** un rôle de plaidoyer de la parole des jeunes dans le débat public.

**Encourager** et soutenir les innovations et la mutualisation, en construisant des propositions pour l'insertion citoyenne, professionnelle et sociale des jeunes.

**Promouvoir** l'action émancipatrice des Missions Locales et de leurs partenaires en direction des jeunes.

*Une méthodologie*  
*la recherche-action*  
*collective*

---

APPORT SCIENTIFIQUE **RECHERCHE-ACTION**

Elle peut aussi se caractériser ainsi :

*« recherche[s] ayant un double objectif : transformer la réalité  
et produire des connaissances concernant ces transformations ».*

---

**Source** : Hugon, Seibel, Recherches impliquées.

Recherches action : le cas de l'éducation, 1988.

## OBJECTIFS D'UNE RECHERCHE-ACTION ET PRÉSENTATION DE LA MÉTHODOLOGIE

**Outil majeur de l'Institut**, la recherche-action collective était la démarche de prédilection de Bertrand Schwartz. Elle permet d'« écouter, entendre, tenir compte de la parole de chacun »\*.

En s'appuyant sur diverses actions notamment dans le secteur du social, Bertrand Schwartz a affiné son approche pour faire de la recherche-action collective un outil central qui permet de « construire une pensée collective pour l'action »\*.

Acteur reconnu au sein des politiques publiques, Schwartz adopte une posture d'allié de l'action publique tout en faisant ce « pas de côté », qui lie la science à l'action.

Cette méthodologie est, en quelque sorte, une proposition d'amélioration des pratiques « à contre-courant des solutions d'urgence de l'action publique »\*.

Dans l'introduction du numéro de la revue POUR consacrée aux travaux de Schwartz, Michel Goetz, ancien directeur de l'Institut Culture et Promotion et consultant en changement social, en propose une définition :

« Ce terme évoque une recherche qui s'insère étroitement dans une démarche d'innovation sociale, une action dont le déroulement modifie constamment, par son évaluation, l'action elle-même, et surtout une démarche qui a pour principe d'impliquer tous les acteurs qui, concrètement, la vivent et la font vivre. »\*

\* Schwartz Bertrand, Sarazin Gérard, « Construire une pensée collective pour l'action », POUR, Revue du Groupe de recherche pour l'éducation et la prospective, n° 189, 2006, 212 p.

**Les allers-retours entre théorie et pratique permettent une approche par le concret. Ainsi, cette méthodologie a une visée de transformation sociale.**

## APPORT SCIENTIFIQUE DÉONTOLOGIE

Le travail collectif porté par l'Institut Bertrand Schwartz et l'ensemble du réseau a pour objectif de travailler et d'affirmer le cadre déontologique autour des différentes formes de participation que l'on retrouve en Mission Locale.  
« Ensemble des règles morales qui régissent l'exercice d'une profession ou les rapports sociaux de ses membres. »

**Source :** Centre national de ressources textuelles et lexicales (CNRTL)

### UNE MÉTHODOLOGIE SIMPLE ET PRAGMATIQUE

Au sein d'une communauté d'acteurs, le chemin à suivre pour se lancer dans une recherche-action collective, l'organiser et la terminer est présenté par Bertrand Schwartz ainsi \* :

“

Il y a un problème, on repère les volontaires à le résoudre, on se met d'accord sur ce qui ne va pas. C'est la première étape. (...)

Pas de hiérarchisation, le problème ne peut être résolu que par ceux qui le vivent. (...)

Ensuite on lance l'action et on évalue tout de suite ce qui ne se passe pas comme prévu. Recherche et action se développent l'une par l'autre. (...)

Il n'est jamais facile de construire sans trop savoir où l'on va aboutir. (...)

Ce qui importe, c'est de changer la situation, de la transformer, de faire en sorte que le retour au point initial devienne de plus en plus difficile.”

\* Schwartz Bertrand, Sarazin Gérard, « Construire une pensée collective pour l'action », POUR. Revue du Groupe de recherche pour l'éducation et la prospective, n° 189, 2006, 212 p.

La recherche-action crée les conditions de la réflexion et garantit de la laisser se déployer sur un temps long sans faire peser le poids de la théorie sur l'action. Elle a pour vocation d'outiller les acteurs sur la base de leurs actions et objectifs. C'est pourquoi elle se veut collective et ancrée, ici, dans le Réseau des Missions Locales. Cette méthodologie n'a pas pour but de modéliser l'action pour l'ensemble du réseau, mais permet aux acteurs de terrain de repérer et d'analyser les leviers, les écueils et les points de vigilance afin de veiller à ancrer, dans la durée, les processus vertueux identifiés.

« Repérer les volontaires » suppose d'identifier préalablement les parties prenantes concernées. Ainsi, **élus, professionnels et jeunes, l'ensemble du réseau** ont été invités à contribuer activement aux travaux proposés et à en être des acteurs de co-construction.

C'est principalement sous la forme de groupes de travail que se sont constitués les collectifs contributeurs et moteurs de cette recherche-action. Ces moments d'échange, de discussion et de partage ont été proposés et coordonnés par l'Institut Bertrand Schwartz et ses partenaires issus de différents domaines (intelligence collective, associations ou encore monde de la recherche). Ces moments de production ont été agrémentés de diverses modalités de mise en commun avec le réseau (webinaires nationaux, journaux de bord, sous-groupes apprenants). **Plus de détails dans le Livret Pratique**

Une recherche-action collective est particulièrement adaptée pour partager et valoriser l'expertise des acteurs, ici les Missions Locales, leurs équipes et les jeunes. Ce « faire réseau » permet de défendre l'identité et les valeurs des structures, des professionnels, des jeunes et des élus qui les soutiennent. Enfin, elle permet à l'Institut et au réseau de s'approprier et de traiter en profondeur les enjeux qui touchent les jeunesse et les politiques publiques associées.

---

# T H É O R I E

## *Participation*

---

### *le choix du sujet*

#### APPORT SCIENTIFIQUE **DROIT DE LA PARTICIPATION**

*« Le droit de la participation recouvre l'ensemble des normes juridiques relatives à l'implication des personnes non élues à la prise de décision publique. Ces normes portent sur les conditions de déclenchement des processus participatifs, les modalités de leur déroulement, ainsi que leur issue, quel que soit le caractère décisionnel de cette participation. [...] Même si le droit ne saisit pas tout et ne peut pas tout, un véritable droit de la participation est en pleine émergence, et il importe de le penser pour en mesurer les limites et les potentialités. »*

---

**Source :** Morio Camille. 2022. « Droit de la participation », in Petit et al. (dir.), *DicoPart*, 2<sup>e</sup> éd., GIS-D&P

## UNE RECHERCHE-ACTION COLLECTIVE, D'ACCORD. MAIS À PROPOS DE QUOI ?

Parce que « Rien ne se fera sans les jeunes\* », l'Institut a proposé lors de l'assemblée générale de l'UNML (Lille, décembre 2022) un débat autour de la question suivante : « Comment associer les jeunes à la vie de notre réseau et à la définition des politiques qui les concernent, à tous les échelons ? ».

Des jeunes ont été préparés à réfléchir à cette question lors d'ateliers participatifs au sein de deux Missions Locales - Lille Avenirs et Impulsions Métropole Sud. Pour se préparer au débat, ils ont répondu collectivement à trois sous-questions : « Pourquoi associer les jeunes ? » ; « Sur quoi associer les jeunes ? » ; « Comment associer les jeunes ? ». Leurs réponses ont été présentées aux élus comme point d'entrée de la discussion animée par Marc Godefroy, président de l'Institut Bertrand Schwartz. S'est ensuivie une discussion animée au cours de laquelle les notions de « faire place », de « donner la parole », de « cheminement citoyen », ou encore « d'engagement » ont dominé les échanges.

La notion de « participation » comme concept à explorer émerge alors. Par la suite, un appel à contribution national est lancé, sonnait officiellement le début de cette recherche-action collective sur la participation au sein du réseau.

**« Les jeunes ne sont pas des bénéficiaires mais une force agissante » ; « [il nous faut les] associer à toutes les décisions qui concernent la société »\*. Le thème de la participation est un élément fondateur des Missions Locales.**

En investissant le sujet avec ces dernières, l'Institut engage le réseau dans une réflexion quant à la place des jeunes dans la vie des structures – de la conception de l'offre de service à la gouvernance, du réaménagement des espaces à l'organisation d'espaces de réflexions quant aux politiques publiques qui les concernent.

\* Schwartz Bertrand, « Rapport sur l'insertion professionnelle et sociale des jeunes », la Documentation française, 1981.

## LA PARTICIPATION, UNE NOTION AMBIGUË

Particulièrement à la mode dans la sphère institutionnelle depuis les années 2000, la « participation » est une notion qui peut être facilement dévoyée. La loi n° 2002-2 du 2 janvier 2002 rénovant l'action sociale et médico-sociale est décrite comme le texte pionnier inscrivant la notion de participation dans l'action sociale. Cette affirmation de la participation comme enjeu des problématiques publiques se poursuit. Elle s'étend au monde de l'intervention sociale en servant tout autant les logiques de *workfirst* qu'en outillant les actions de solidarités collectives les plus globales et inclusives. Néanmoins, bien que la participation trône à l'agenda politique de manière récurrente et qu'elle soit particulièrement prégnante actuellement, rien n'oblige sa mise en œuvre, la définition de ses contours et de ses limites. Par ailleurs, le tournant participatif de l'action publique a généré dans un même élan une marchandisation effrénée. Et c'est ainsi que « la démocratie participative accroît la fracture démocratique qu'elle est censée combler\* » en donnant l'illusion que la participation est une fin en soi et non un processus au service de la démocratisation de l'action publique.

Ce sujet s'est imposé dans le quotidien des professionnels de l'intervention sociale. Mais il peut être aussi relégué au second plan au regard des difficultés de définition, de cadrage, de mise en œuvre, de maintien et de reconnaissance. En effet, si nous partons du principe qu'ils sont globalement souhaitables, les processus participatifs comportent des coûts – temps, moyens humains et financiers. Ces coûts pèsent à la fois sur la mise en œuvre opérationnelle des dispositifs – tant pour les décideurs politiques que pour les techniciens des politiques publiques – et à la fois sur les publics eux-mêmes – ici, les jeunes.

\* Manon Loisel et Nicolas Rio, Pour en finir avec la démocratie participative, Textuel, Paris, 2024. Géographie, économie, société, 27(1), 149-153. <https://shs.cairn.info/revue-geographie-economie-societe-2025-1-page-149?lang=fr>.

La participation, bien que ce ne soit pas une démarche facile, reste centrale dans un réseau associatif œuvrant en faveur de l'insertion sociale et professionnelle des jeunes. La preuve en est que, en dépit du contexte particulièrement difficile, lié notamment aux réductions budgétaires, de nombreuses Missions Locales, convaincues de l'importance qu'il y a à investir du temps sur des sujets tels que la participation citoyenne, nous ont suivis dans ce travail en réseau.

Pour guider cette démarche au sein du réseau, une problématique a été posée :

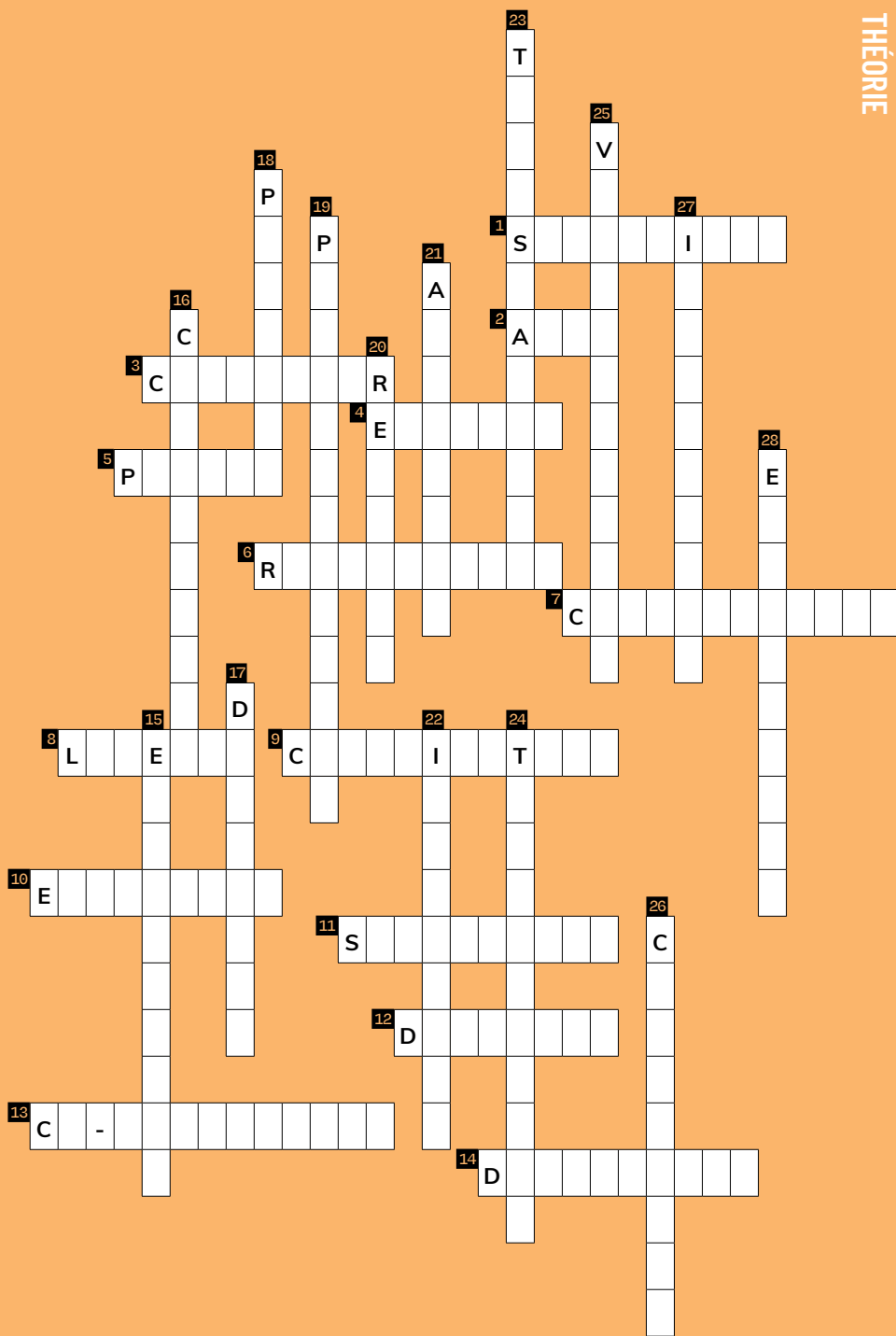
« La participation des Missions Locales et en Mission Locale. Quel partage des responsabilités ? Quelles échelles et quels enjeux sociétaux ? Et comment la mettre en mouvement ? »

La participation  
ne se décrète pas,  
elle se construit !



## *Manipuler les concepts mots croisés*

- 1 Faire appel à quelqu'un
- 2 Être dans l'action
- 3 Demander l'avis, recueillir l'opinion
- 4 Comprendre et prendre en compte la parole d'autrui
- 5 Celui ou celle qui mène l'action
- 6 Porter la parole et les intérêts d'un groupe
- 7 Échange oral ou écrit
- 8 Elle est un droit
- 9 Apport à un travail commun
- 10 Légitimité reconnue pour donner son avis ou agir sur un sujet
- 11 Garantir l'intégrité physique et morale
- 12 Discussion entre deux parties
- 13 Construire ensemble
- 14 Gouvernement du peuple
- 15 Elle peut être orale ou écrite
- 16 Travailler ensemble à l'élaboration d'une action
- 17 Processus qui conduit à prendre parti face à plusieurs choix
- 18 Ici, elle est professionnelle
- 19 Elle peut être citoyenne, symbolique, représentative ou encore instrumentalisée
- 20 Considération
- 21 Réunir des personnes par une communauté de travail, d'intérêt
- 22 Implication de toutes et tous dans un ensemble, sans jugements ni discriminations
- 23 Communiquer en toute...
- 24 Faire évoluer la situation de départ
- 25 Reconnaissance positive
- 26 Sentiment de sécurité d'une personne qui se fie à quelqu'un, à quelque chose, à soi
- 27 Agir sur
- 28 Implication



# Aller plus loin bibliographie

POUR ALLER PLUS LOIN SUR LE PLAN THÉORIQUE,  
VOUS TROUVEREZ CI-DESSOUS UN EXTRAIT DE LA BIBLIOGRAPHIE COMPLÈTE  
SUR LA PARTICIPATION ET SA MISE EN ŒUVRE.



L'INTÉGRALITÉ  
EST À  
RETRouver  
EN LIGNE :



1

ARNAL Caroline, HAEGEL Florence, « **Les freins à la participation des populations précaires. Comment une association façonne les identifications collectives** », *Participations*, 2019/3 (N° 25), pp. 83-107.

**Résumé :** Cet article questionne les ressorts et les freins à la participation des personnes précaires. Il s'appuie sur une enquête de terrain menée dans une association de solidarité et se centre sur la construction des identifications collectives des personnes accompagnées. Il souligne le rôle de l'association dans le façonnage de ces identifications ainsi que leur fragmentation. Ensemble, ces deux mécanismes rendent difficile une prise de parole collective. Il insiste enfin sur la manière dont émerge rarement une parole collective en posant la question des responsables de la pauvreté.

#précarité  
#participation  
#association  
#identification collective

BLONDIAUX Loïc, FOURNIAU Jean-Michel, « **Un bilan des recherches sur la participation du public en démocratie : beaucoup de bruit pour rien ?** », *Participations*, 2011/1 (N° 1), pp. 8-35.

**Résumé :** Revue de littérature et questionnements méthodologiques autour de la recherche sur la participation. La foisonnante littérature sur la participation donne au premier regard une impression d'éclatement. Il est possible cependant de dégager de cet état des savoirs sur la participation du public en démocratie quelques postures partagées et une série de questions transversales, autour desquelles un débat scientifique peut se nouer.

#démocratie  
#participation  
#postures  
#recherches

**3** BRESSION Maryse, « **La participation : un concept constamment réinventé** », *Socio-logos* [En ligne], 9 | 2014.

**Résumé :** Le concept de participation, quoique déjà ancien, continue d'inspirer de nombreux textes de lois ainsi qu'une abondante littérature scientifique, particulièrement dans le domaine des politiques sociales et urbaines. L'hypothèse présentée ici est que, au-delà des différences d'interprétations, son usage récurrent s'explique parce qu'il désigne une ou plutôt des manières possibles de mettre en œuvre l'idéal démocratique et le principe d'égalité des citoyens, en insistant sur l'impératif que les « gens d'en bas » puissent peser sur les décisions qui les concernent.

#idéal démocratique  
#participation  
#citoyenneté  
#action publique  
#action collective  
#mobilisation

DEMOUSTIER Séverine, « **Une nécessaire évolution de notre rapport à la vulnérabilité et à l'expertise d'usage. La participation : posture plus que simple outil ?** », *Les Cahiers de l'Actif*, N°s 538-539(3), 2021, pp. 141-155.

**Résumé :** La vulnérabilité étant une situation vécue par des personnes, et non un état qui les caractériserait, la participation de ces dernières doit être repensée par le travail social. Outil historique de ce dernier, la participation regorge en effet d'écueils, dont celui de n'être considérée que comme un outil, ce qui conduirait au maintien de positions sociales inégalitaires entre le professionnel et la personne accompagnée. Cet article propose d'appréhender la participation comme une posture à adopter, qui nécessite un autre rapport à la vulnérabilité, et la reconnaissance et la prise en compte des savoirs issus de l'expérience de vie des personnes.

#vulnérabilité  
#pouvoir d'agir  
#expertise d'usage  
#travail social

5

DESCLOUX Romain, DAFFLON Guillaume, FÉLIX Aline, « **Au-delà de la participation alibi. Pour une émancipation authentique des usagers en travail social** », *Sociographe*, 2025/1, n° 89, pp. XV-XXVII.

**Résumé :** Analyse des enjeux et des défis de la participation des usagers dans le travail social, en soulignant l'importance d'une implication authentique pour éviter une participation dite « alibi ». Les obstacles liés aux dynamiques de pouvoir sont suivis de pistes pour créer des espaces d'expression significative. Dans le cadre de la formation, par exemple, comment valoriser les expertises usagères afin de favoriser leur émancipation et enrichir les pratiques des futurs professionnels.

#émancipation  
#expertise usagère  
#formation en travail social  
#participation alibi  
#participation authentique

6

LONCLE Patricia, ROUYER Alice, « **La participation des usagers : un enjeu de l'action publique locale** », *Revue française des affaires sociales*, pp. 133-154.

**Résumé :** À partir de la mise en perspective d'études de cas se réclamant de la participation des usagers, la problématique développée dans l'article est la suivante : si nous pouvons constater un recours plus fréquent à la participation des usagers, peut-on dire que les expériences locales qui intègrent cet instrument fonctionnent différemment selon les contextes locaux d'action publique ? Pour répondre à ce questionnement, trois points sont abordés : tout d'abord, la façon dont la participation des usagers peut s'analyser essentiellement comme un outil de légitimation des acteurs locaux – élus et professionnels ; ensuite, les liens qui peuvent être établis entre participation des usagers et projets politiques locaux ; enfin, dans une perspective plus générale, nous examinons les apports des expériences de participation du point de vue du renouvellement de l'action publique.

#participation  
#action publique  
#local  
#usagers

LOISEL Manon, RIO Nicolas, « **Pour en finir avec la démocratie participative** », broché, 2024, 192 p.

**Résumé :** La démocratie participative s'est imposée comme le principal remède à la crise de notre démocratie représentative. De la plus petite commune rurale au plus haut sommet de l'État, chaque institution y va de son dispositif : conventions citoyennes, budgets participatifs, ou autres consultations en ligne. Cette injonction participative mérite pourtant d'être questionnée. Les outils mis en place depuis deux décennies ne corrigent pas les limites de la démocratie représentative [...]. Loin de redonner du pouvoir aux citoyens, ces expériences ont surtout fait la preuve de leur impuissance à transformer le système politique. Il est aujourd'hui nécessaire de mettre un coup d'arrêt à cette fuite en avant participative dont les fausses promesses ne font qu'accroître la défiance des citoyens. L'urgence n'est pas de (faire) participer, mais de démocratiser l'action publique en mettant fin à la surdité des institutions et en redistribuant l'accès au débat démocratique.

#démocratie participative  
#démocratie représentative  
#injonction participative  
#citoyenneté

## 8

PEUGNY Camille, « **Être citoyen d'une société dont on se sent exclu : le rapport au politique de deux générations de jeunes** », in Becquet Valérie éd., *Politiques de jeunesse : le grand malentendu*. Nîmes, Champ social, « Questions de société », 2012, pp. 219-234.

**Résumé :** Le sujet de la participation lorsqu'il est entendu à l'échelle sociétale implique l'exercice de la citoyenneté. Concernant les politiques de jeunesse, cet article traite de « l'écart entre les ambitions initiales et la réalité du déclassement : le poids de la frustration », entre « déclassés », « retrait et rébellion » ; et d'une « seconde génération de la crise : quand la désaffiliation sociale nourrit la désaffiliation politique ».

#participation  
#citoyenneté  
#jeunesse  
#générations  
#politique de jeunesse

# Affirmation d'une posture

**La participation est un outil, un moyen, une voie, une intention au service d'une action.** En effet, pour ne pas se vider de son sens émancipateur, la participation doit servir à toutes les parties prenantes des projets, mais avant tout aux personnes sollicitées. Sans cela, le risque d'instrumentalisation ou de représentation creuse est grand.

Dans la continuité de ce premier positionnement, la transformation sociale est une des vocations de cette action. La participation citoyenne est un des moyens favorisant l'insertion des individus et, par conséquent, favorisant la cohésion sociale. Néanmoins, elle ne se fait pas toujours sans difficultés. Il est important de favoriser, de reconnaître et de valoriser comme telles les formes de participation citoyenne qui viennent bousculer nos pratiques et les représentations dominantes. **La participation n'a pas pour vocation à valider ce qui fonctionne déjà. Elle contribue à l'innovation et à la transformation sociale en faveur d'un monde encore plus inclusif.**

## LA PARTICIPATION EST UNE RESPONSABILITÉ COLLECTIVE

En Mission Locale, si la participation citoyenne comme nous l'entendons est déjà fortement encouragée, celle-ci peut être difficile à mettre en place : « Les jeunes sont souvent absents, ils ne viennent pas, ne sont pas intéressés ». Dans un premier temps, lors des groupes de travail, nous nous sommes collectivement attelés à la déconstruction de ces préjugés sur les jeunes. Un des premiers leviers a été de se rappeler que la démarche qu'entreprennent les jeunes vers l'accompagnement en Mission Locale est le plus souvent motivée par des préoccupations quotidiennes prégnantes qui viennent faire de l'ombre aux engagements citoyens classiques.

C'est pourquoi, en matière de participation, en Mission Locale comme partout ailleurs, les responsabilités ne doivent pas peser sur les publics. Elles reviennent aux professionnels, aux membres de la direction, aux élus et à l'ensemble de la structure. C'est à eux qu'incombe la responsabilité d'organiser les conditions de la participation. Des conditions qui garantissent l'inclusion du plus grand nombre. Les professionnels des Missions Locales, forts de leurs expertises et expériences, ont déjà de nombreuses méthodes et actions participatives engagées. Aujourd'hui, il s'agit de les faire vivre et même de les pérenniser.

Plus précisément, c'est au réseau de garantir les conditions nécessaires de la participation citoyenne des publics dans la limite de ses ressources. C'est aux professionnels en contact avec les jeunes de les rendre acteurs de leur parcours et de leur permettre d'exister sur leur territoire. C'est aux structures de mettre en place des réflexions collectives et des processus d'intégration des jeunes à différentes échelles : parcours d'insertion, offre de service, gouvernance. C'est aussi à elles que revient la difficile tâche de garantir des conditions de travail favorables pour que les professionnels mettent cela en action. C'est aux élus de porter l'ambition des Missions Locales sur leur territoire en mobilisant, autour des enjeux, la participation citoyenne des jeunes, même les plus précarisés.

C'est à l'UNML, aux ARML et autres partenaires de mettre en œuvre une animation de réseau solide à ce sujet, permettant les partages d'expériences, l'outillage et donc l'amélioration continue. Enfin, c'est le réseau qui se doit de porter la participation des jeunes sous toutes ses formes et de manière toujours plus inclusive.

## LABELLISATION ET PARTICIPATION EXTRAIT DU GUIDE DE LABELLISATION

La Mission Locale développe avec ses partenaires des actions favorisant la mobilisation et la participation des jeunes.

### Chapitre 4. L'offre de service de la Mission Locale :

Critère 18 - Actions mises en œuvre pour favoriser la participation et l'initiative des jeunes

#### RESSOURCE LABELLISATION



1

La Mission Locale n'a pas mis en place de démarche favorisant l'initiative des jeunes et leur participation dans la mise en œuvre de ses actions.

3

La Mission Locale met en place ou participe à des actions en lien avec les partenaires du territoire pour favoriser la participation des jeunes. La Mission Locale soutient l'initiative des jeunes et leur envie d'entreprendre.

2

La Mission Locale met en place des actions visant à favoriser la participation des jeunes dans la mise en œuvre des actions de la Mission Locale, mais ne met pas en place d'actions visant à favoriser l'initiative des jeunes.

4

La Mission Locale mobilise des jeunes dans la co-construction d'actions visant à favoriser la participation des jeunes. Elle inscrit ses actions dans des dispositifs régionaux, nationaux ou internationaux. Elle dispose de moyens humains et matériels pour l'animation des programmes participatifs des jeunes. Elle tient compte de la parole des jeunes et s'appuie sur « la parole des jeunes » pour co-construire son offre de service.

## LA PARTICIPATION OU LA RENCONTRE DES CITOYENNETÉS

La participation citoyenne ne va pas de soi, même pour les personnes considérées comme les plus « intégrées ». Dans ce contexte qui est le nôtre, la conception de l'intégration s'en tient souvent à l'occupation d'un emploi stable, l'exercice de sa citoyenneté dans tout ce qu'elle peut représenter reste une option, un plus, lorsque nous trouvons le temps et la disponibilité d'esprit. Ainsi, bien qu'en Mission Locale le focus soit porté sur des populations souvent précarisées, la réflexion menée lors de cette recherche-action est la suivante : plus les personnes décisionnaires, aux conditions de vie relativement confortables et au statut social reconnu, seront engagées en faveur de la participation de tous et toutes, et plus les personnes les plus éloignées auront d'opportunités d'exercer leur citoyenneté. Les Missions Locales peuvent être le lieu d'un cercle vertueux de la mise en conviction !

Les Missions Locales  
peuvent être des  
lieux de rencontre  
des citoyennetés

De manière plus concise, l'affirmation de cette posture par rapport à la participation et à sa mise en place nous a guidés vers deux objectifs :

Renforcer le pouvoir  
d'agir des jeunes et  
des professionnels.

Favoriser le développement  
d'espace de rencontres  
des citoyennetés.



# Solutions

## mots croisés

1	Faire appel à quelqu'un .....	Solliciter
2	Être dans l'action .....	Agir
3	Demander l'avis, recueillir l'opinion .....	Consulter
4	Comprendre et prendre en compte la parole d'autrui .....	Écouter
5	Celui ou celle qui mène l'action .....	Pilote
6	Porter la parole et les intérêts d'un groupe .....	Représenter
7	Échange oral ou écrit .....	Conversation
8	Elle est un droit .....	Liberté
9	Apport à un travail commun .....	Contribution
10	Légitimité reconnue pour donner son avis ou agir sur un sujet .....	Expertise
11	Garantir l'intégrité physique et morale .....	Sécurisant
12	Discussion entre deux parties .....	Dialogue
13	Construire ensemble .....	Co-construire
14	Gouvernement du peuple .....	Démocratie
15	Elle peut être orale ou écrite .....	Expression
16	Travailler ensemble à l'élaboration d'une action .....	Collaborer
17	Processus qui conduit à prendre parti face à plusieurs choix .....	Décision
18	Ici, elle est professionnelle .....	Posture
19	Elle peut être citoyenne, symbolique, représentative ou encore instrumentalisée .....	Participation
20	Considération .....	Respect
21	Réunir des personnes par une communauté de travail, d'intérêt .....	Associer
22	Implication de toutes et tous dans un ensemble, sans jugements ni discriminations .....	Inclusion
23	Communiquer en toute... ..	Transparence
24	Faire évoluer la situation de départ .....	Transformer
25	Reconnaissance positive .....	Valorisation
26	Sentiment de sécurité d'une personne qui se fie à quelqu'un, à quelque chose, à soi .....	Confiance
27	Agir sur .....	Influencer
28	Implication .....	Engagement

PRATIQUE

2

**MISE EN  
PRATIQUE DE LA  
RECHERCHE-ACTION  
COLLECTIVE**





# SOMMAIRE

## I. LIVRET THÉORIE

---

### AVANT-PROPOS

Institut Bertrand Schwartz	p. 4
Une méthodologie : la recherche-action collective	p. 6

### THÉORIE

Participation – le choix du sujet	p. 10
Manipuler les concepts – mots croisés	p. 14
Aller plus loin – bibliographie	p. 16
Affirmation d'une posture	p. 20
Solutions - mots croisés	p. 24

## II. LIVRET PRATIQUE

---

Mobilisation du réseau	p. 28
Chronologie des événements de la recherche-action	p. 30
Déploiement de la recherche-action sur la participation	p. 34
Retours d'expérience des participants	p. 38

## III. LIVRET OUTILLAGE

---

Préambule – Nos préconisations	p. 46
Une typologie	p. 48
Des critères et des sous-critères	p. 52
Le réseau en action	p. 62
> Fiches-actions	p. 64

# Mobilisation du réseau

## UN TRAVAIL DE COLLABORATION AVEC LE RÉSEAU

L'Institut Bertrand Schwartz a su rassembler un échantillon d'acteurs du réseau autour du sujet de la participation. À la suite des travaux préparatoires, menés notamment avec des jeunes, les collectifs constitués en groupe de travail professionnels et groupe de travail élus se sont penchés sur la définition, la méthodologie, la rigueur déontologique nécessaire et l'outillage du sujet.

Alors même que la participation des jeunes en Mission Locale est l'enjeu de cette recherche, l'Institut a œuvré à mobiliser celle de l'ensemble des parties prenantes du réseau concernées comme le veut la méthodologie de la recherche-action collective. **Pour une Mission Locale, favoriser la participation des jeunes, c'est d'abord se mobiliser et s'organiser.**

La communication écrite vers le réseau passe toujours, dans un premier temps, par les directions et les présidences des structures. Une fois l'appel à manifestation d'intérêt ou l'appel à contribution diffusé, les directions et présidences ont la main pour réorienter notre proposition vers les professionnels concernés.

Le bilan chiffré de la mobilisation autour de la recherche-action collective sur la participation témoigne de l'actualité de ce sujet et de l'intérêt pour une méthodologie de travail collectif.

En effet, si nous nous référons aux membres qui se sont déclarés intéressés pour suivre nos travaux, et ceux qui se sont directement impliqués, notre taux de couverture du territoire en termes de structure est de 30 %.

Ce sont plus de 300 professionnels (tous postes confondus) qui ont reçu en direct nos productions et sollicitations.

Ce sont aussi 30 professionnels de Missions Locales qui nous ont accompagnés pendant deux ans pour réfléchir et produire dans le cadre de groupes de travail réguliers. Ils se répartissent sur des postes de conseillers en insertion sociale et professionnelle et de chargés de projet. Quelques-uns occupent des postes de direction.

### APPORT SCIENTIFIQUE **LÉGITIMITÉ**

**Droit reconnu à une personne (ou plusieurs)  
de parler et d'agir au nom de principes,  
valeurs, règles, lois.**

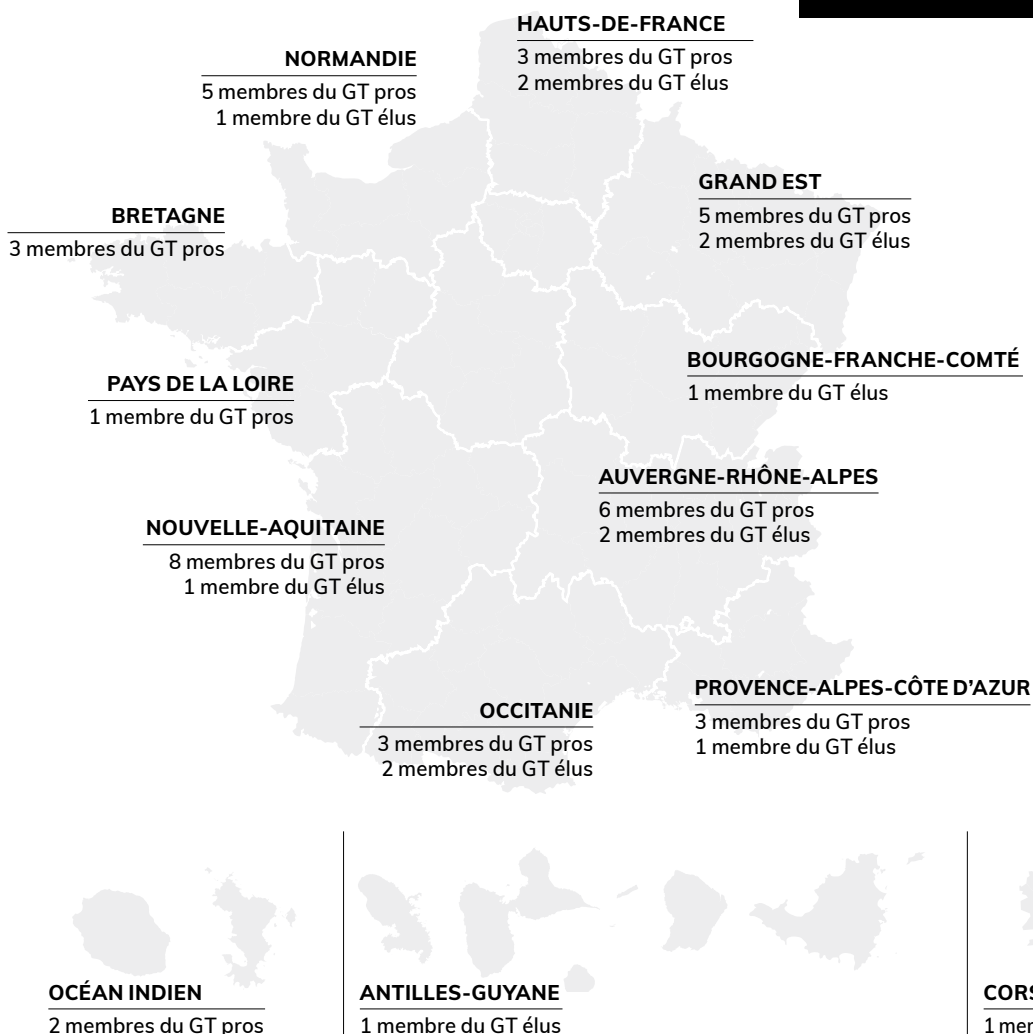
**Source :** Hatzfeld, H. (2013). Légitimité. In I. Casillo, R. Barbier, L. Blondiaux, F. Chateauraynaud, J.-M. Fourniau, R. Lefebvre, C. Neveu, & D. Salles (Éds.), *Dictionnaire critique et interdisciplinaire de la Participation*, DicoPart (1<sup>re</sup> édition), GIS Démocratie et Participation.

Ces chiffres satisfaisants sont néanmoins nuancés par la petite mobilisation des présidents de Mission Locale. Seuls 8 d'entre eux ont contribué aux groupes de travail qui leur étaient dédiés. Définitivement, la participation ne se décrète pas.

« Nous avons un vrai sujet de mobilisation des élus. [...] La recherche-action est une clef d'entrée essentielle pour amener les élus à s'impliquer en Mission Locale aux côtés des professionnels, en trouvant un intérêt citoyen à écouter la parole des jeunes et à co-construire la démocratie locale. » Jean-Paul Drapier, président de la Mission Locale du Charolais, Webinaire #4

Un sujet reste en suspens : celui de l'outillage. L'enjeu central est ici de rendre accessibles, ergonomiques et interactifs les résultats de cette recherche-action afin que chacun puisse s'en saisir. Vous le verrez par la suite, les productions qui ressortent de cette démarche ont pour objectifs de livrer des informations mais aussi et surtout de permettre aux équipes de professionnels de mettre en œuvre les conditions favorables à la participation, et enfin de valoriser ces savoirs en les partageant largement. [Voir Livret Outillage.](#)

**300 PROFESSIONNELS**  
**150 MISSIONS LOCALES**  
**15 ARLMS INFORMÉES ET INTÉRESSÉES**



# 2023



Décembre  
2022

**AG UNML 2022**  
Débat « Comment associer les jeunes à la vie de notre réseau ? »

Lancement  
des travaux  
préparatoires

Janvier  
2023

Février  
Appel à  
contribution  
national

Mars

État de l'art de la  
participation au  
sein du réseau des  
Missions Locales

Avril et mai

Deux visios nationales  
organisées en mode  
collaboratif pour faire  
émerger des idées communes  
fortes sur les orientations  
attendues

# Chronologie des événements

## DE LA RECHERCHE-ACTION



### Légende

Informations générales

Productions avec le réseau

Événements hors réseau

Groupe de travail (GT) pros

Groupe de travail (GT) élus

### Ressources

**JOURNAUX  
DE BORD**



**WEBINAIRES**



LINKEDIN



Juin

**Rencontres européennes de la participation 2023 (Rouen)**

Organisation d'un débat inspirant entre des jeunes et des élus sur « La parole comme existence dans le débat public »

**Webinaire #1**

De quoi parlons-nous ?

**GT pros #2**

Quelles marges de manœuvre pour les pros ?

**GT pros #2**

(suite)

Recrutement dédié à la recherche-action

Septembre

Octobre

Problématisation et structuration de la recherche-action

Novembre

**GT pros #1**

Participation - De quoi parlons-nous ?

**GT pros #1**

(suite)

Décembre

**Journal de bord #1**

Janvier 2024

Février

**Webinaire #2**

De quoi parlons-nous ?

**Webinaire #3**

La Mission Locale, une association comme les autres ?

**Journal de bord #2**

Mars

**Intervention à l'UNCLAJ #1**

**GT pros #3**

Participation - Quels cadres pour la mettre en place ?

**GT élus #1**

Participation - Quels cadres pour la mettre en place ?

GT pros : points asynchrones réguliers en sous-groupes apprenants

Mai

**GT pros #4**

Participation des jeunes - Quelles mises en action ?

**GT élus #2**

Participation - Quels cadres pour la mettre en place ?

Juin

**Webinaire #4**

Bilan du cycle de « Mise en mouvement des parties prenantes »

**Journal de bord #4**

Avril

**Lettre #3**

Participation et LPE



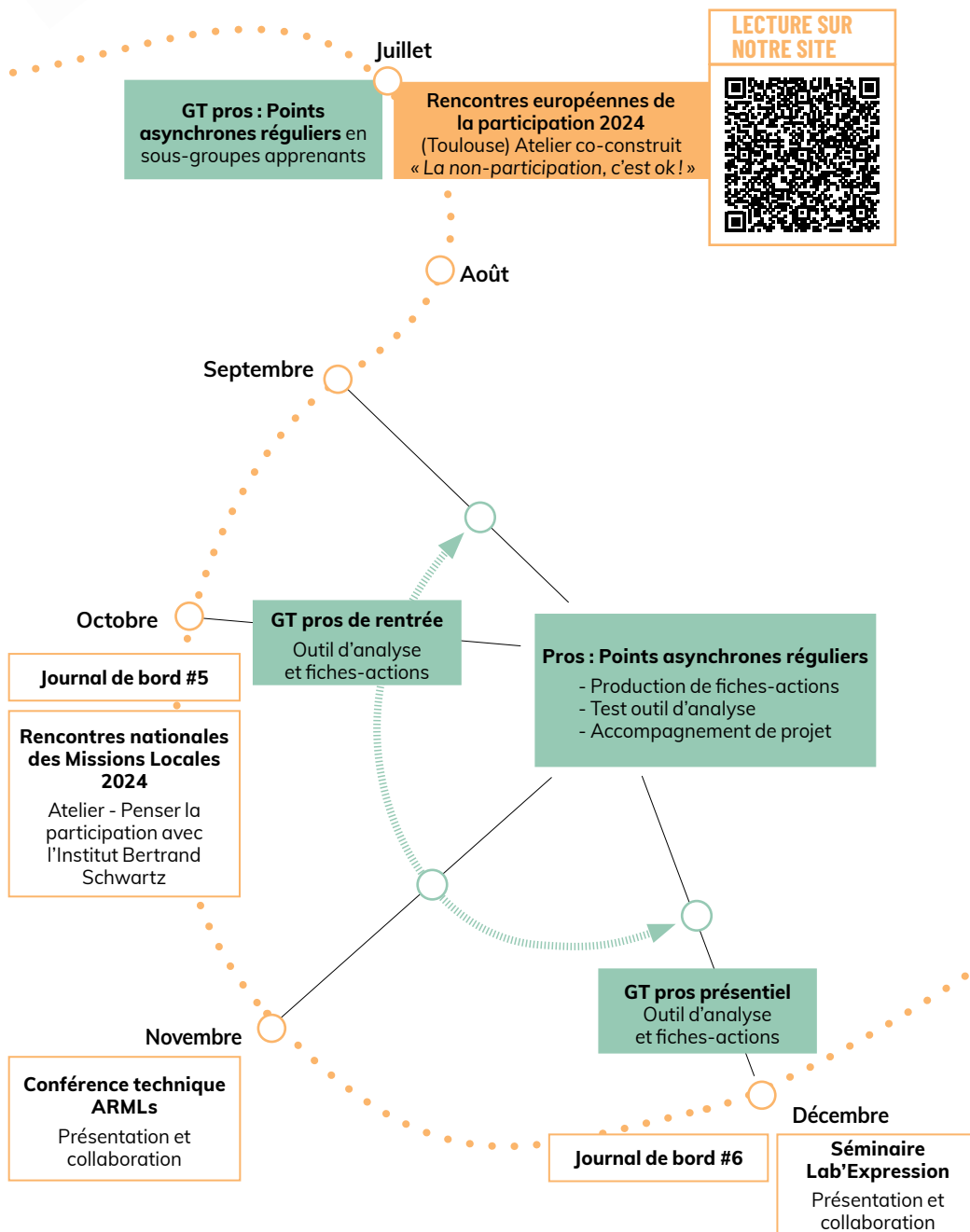
**Journal de bord #3**

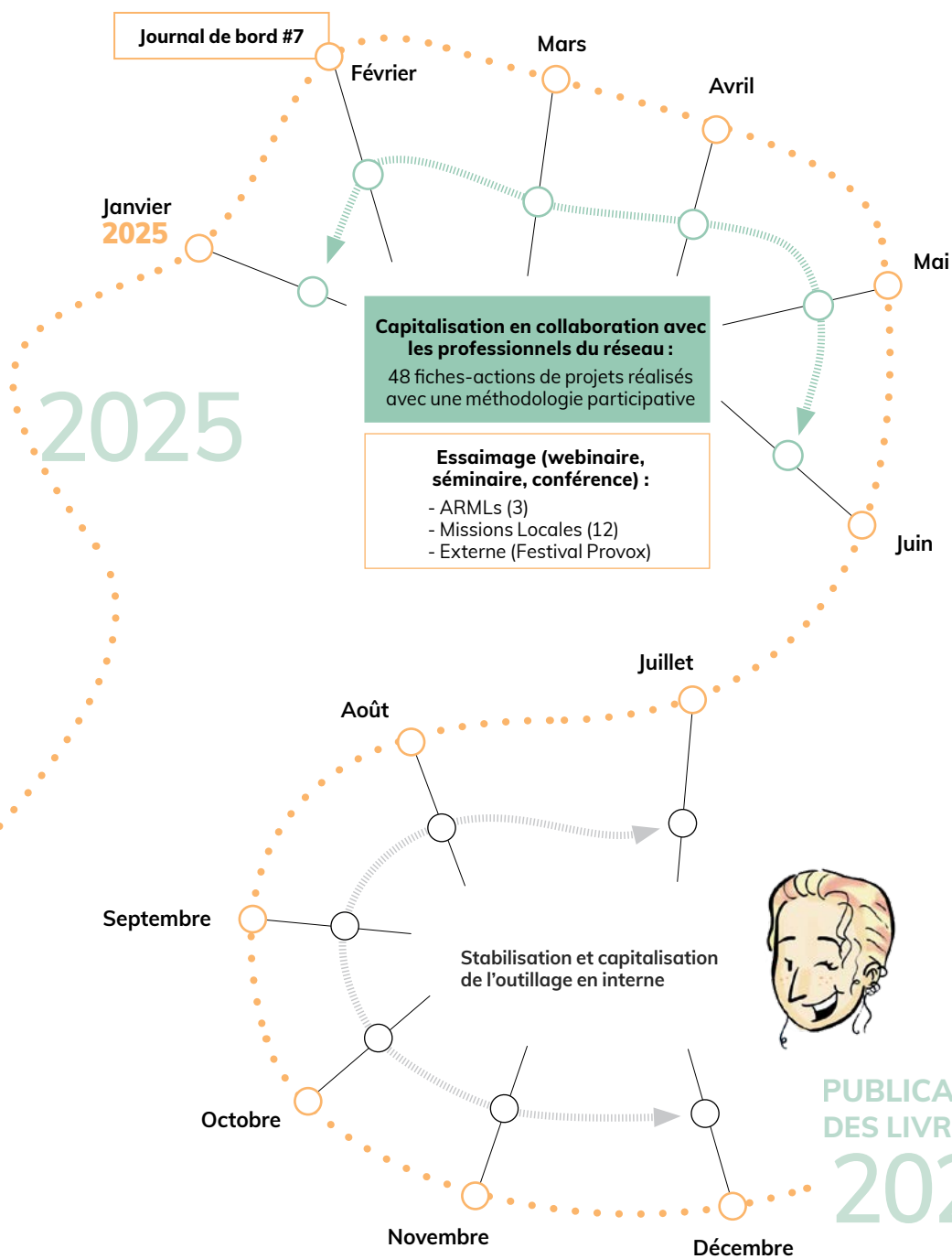
2024 Pages suivantes

# Chronologie des événements

## DE LA RECHERCHE-ACTION

2024





# Déploiement de la recherche-action sur la participation

## WEBINAIRES RECHERCHE-ACTION SUR LA PARTICIPATION

Durant le premier cycle de cette recherche-action, l'Institut a proposé quatre webinaires afin d'introduire le sujet auprès de l'entière du réseau. Ces webinaires ainsi que d'autres ressources vidéo sont disponibles sur la chaîne YouTube de l'UNML.

YOUTUBE  
DE L'UNML



### WEBINAIRE #1 JANVIER 2024

La participation –  
De quoi parle-t-on ?

### WEBINAIRE #2 FÉVRIER 2024

La participation –  
De qui parlons-nous ?

### WEBINAIRE #3 MARS 2024

La participation –  
La Mission Locale,  
une association  
comme les autres ?

### WEBINAIRE #4 AVRIL 2024

Bilan du cycle de  
« Mise en mouvement  
des parties  
prenantes »

## LABELLISATION ET PARTICIPATION EXTRAIT DU GUIDE DE LABELLISATION

La gouvernance d'une Mission Locale est garante du respect des principes du service public : égalité, continuité, adaptation, accessibilité, neutralité, transparence, confiance, fiabilité, simplicité, participation des usagers.

### Chapitre 1. La gouvernance :

Critère 5 - Cohérence du projet associatif  
ou du projet d'administration

1

La Mission Locale ne dispose pas de projet associatif ou de projet d'administration.

2

Le projet associatif est en cours d'élaboration ou ancien et peu approprié par les équipes.

3

Le projet associatif intègre l'ensemble des champs stratégiques d'intervention de la Mission Locale. Il est actualisé, cohérent avec l'activité présente de la structure, et est connu des équipes.

4

Le projet associatif intègre l'ensemble des champs stratégiques d'intervention de la Mission Locale.  
**Il a été élaboré avec une méthode participative, mobilisant la gouvernance, les partenaires de la Mission Locale et les salariés et/ou les jeunes.**

## JOURNAUX DE BORD DE LA RECHERCHE-ACTION SUR LA PARTICIPATION

Les Journaux de bord de la recherche-action sur la participation ont permis de marquer les points d'étape de celle-ci et d'illustrer le cheminement réflexif de ses parties prenantes. Ils contiennent également de nombreux apports théoriques qui ont été et sont encore d'intéressantes ressources sur le sujet.

### JOURNAL DE BORD #1 – DÉCEMBRE 2023

#### *La participation – De quoi parlons-nous ?*

---

Introduction à la recherche-action tant sur les méthodologies d'intelligence collective utilisées que sur les premières réflexions collectives sur la notion de la participation en Mission Locale. Réflexion à retrouver dans le premier webinaire de la recherche-action.

Apports théoriques avec la rubrique « Recherche – ce qu'ils en disent », ici dédiée aux notions de « droit à la participation » et « recherche-action collective ».

Ouverture sur le réseau avec la rubrique « Ils l'ont testé pour vous ! », ici dédiée au Projet Jeunes 84 de la Mission Locale d'Avignon.

### JOURNAL DE BORD #2 – MARS 2024

#### *La participation – De qui parlons-nous ?*

---

À l'image du second webinaire de cette recherche-action, ce numéro du Journal de bord met à l'honneur les trois parties prenantes identifiées au sein du réseau : les jeunes, les élus, les professionnels. Se dessinent aussi les prémices d'un outil d'analyse des projets participatifs en Mission Locale.

Apports théoriques avec la rubrique « Recherche – ce qu'ils en disent », ici dédiée aux notions de « déontologie » et de « démocratie d'interpellation ».

### JOURNAL DE BORD #3 – AVRIL 2024

#### *La Mission Locale, une association comme les autres ?*

---

De nouveau dans la lignée des webinaires, ce numéro du Journal de bord reprend la thématique du projet associatif des Missions Locales et en fait un outil de questionnement de la participation.

Apports théoriques avec la rubrique « Recherche – ce qu'ils en disent », ici dédiée aux notions de « controverse » et de « consensus / dissensus ».

Ouverture sur le réseau avec la rubrique « Ils l'ont testé pour vous ! », ici dédiée à l'expression des jeunes à l'aide des médias dans le cadre de Vox Milo 2024.

---

## JOURNAL DE BORD #4 - JUIN 2024

### L'espace, une variable de la participation ?

---

Ici, un focus est porté sur l'organisation de l'espace en Mission Locale et ses effets sur la possibilité pour les jeunes d'y « trouver leur place ». Pourquoi parler d'espace lorsqu'on parle de participation ? Car les lieux sont emplis de codes sociaux que l'on oublie souvent.

Apports théoriques avec la rubrique « Recherche – ce qu'ils en disent », ici dédiée aux notions de « design social » et d'« intégration socio-spatiale ».

Ouverture sur le réseau avec la rubrique « Ils l'ont testé pour vous ! », ici dédiée aux réaménagements des espaces d'accueil respectifs de la Mission Locale de Villeneuve-sur-Lot et de la Mission Locale de Vitry-sur-Seine.



## JOURNAL DE BORD #5 - OCTOBRE 2024

### Bilan du cycle de « mise en mouvement des parties prenantes »

---

Découvrez ici un point d'étape important de la recherche-action sur la participation avec le bilan du cycle 1 et perspectives du cycle 2 pour « réduire la distance entre l'intention et l'action ».

Apports théoriques avec la rubrique « Recherche – ce qu'ils en disent », ici dédiée à la prise de recul que nous offre Guillaume Mathelier, impliqué à la Mission Locale du Genevois en tant que maire d'Ambilly, chercheur en sciences politiques et philosophie du langage.

Ouverture sur le réseau avec un focus sur l'Institut Bertrand Schwartz aux Rencontres nationales des Missions Locales :

- retour sur la séquence plénière « Argent, travail, amour : la parole des jeunes recueillie par l'Institut » ;
- retour sur l'Atelier « Penser la participation avec l'Institut Bertrand Schwartz – Pourquoi la promouvoir et quelles conditions pour l'organiser ? ».





### JOURNAL DE BORD #6 - DÉCEMBRE 2024

#### Étape d'essaimage

Ce numéro acte l'étape d'essaimage de la démarche, cela en collaboration avec les ARMLs.

Apports théoriques avec la rubrique « Recherche – ce qu'ils en disent », ici dédiée aux notions d'« individualité » et d'« intérêt général ».

Dans la rubrique « Ils l'ont testé pour vous ! », ouverture sur le réseau, découvrez un des formats qui favorisent l'outillage : les fiches-actions. Vous pourrez consulter une des premières fiches-actions produites par les professionnels de notre GT : Mission Locale de Grenoble – Programme Booster.



### JOURNAL DE BORD #7 - FÉVRIER 2025

#### Étape d'essaimage et capitalisation

Ce numéro s'ancre également dans cette étape d'essaimage et accompagne la période de capitalisation des savoirs du réseau.

Apports théoriques avec la rubrique « Recherche – ce qu'ils en disent », ici dédiée aux notions de « légitimité » et d'« expertise d'usage ».

Ouverture sur le réseau avec les rubriques « Carte blanche au réseau » et « Ils l'ont testé pour vous ! », ici dédiées à l'action menée en mode Pilote par Quentin, jeune accompagné à la Mission Locale du Nord Marnais.

**LEUR INTÉGRALITÉ  
EST À RETROUVER**



# Retours d'expérience des participants

## MENER UNE RECHERCHE-ACTION

La méthodologie de la recherche-action collective, quel que soit le sujet traité, est un réel atout pour un si vaste réseau tel que celui des Missions Locales. Les professionnels, avec qui la collaboration a été indispensable, en ressortent particulièrement satisfaits. Elle permet avant tout de créer un collectif et un espace de partage qui donne du sens aux pratiques :

« Je me sens dans un collectif. [...] On est dans l'anticipation et dans la prospection, tous ensemble pour aller vers un but »  
**Anonyme, GT professionnels #1**

Ces rencontres entre pairs sont particulièrement intéressantes pour les professionnels dans un réseau aussi important que le nôtre :

« Ça développe réellement une appartenance plus forte au réseau des Missions Locales. »  
**Daphné, responsable de secteur, Webinaire #4**

Ces temps d'échanges permettent de prendre de la hauteur sur les pratiques mais aussi de partager les mêmes constats pour engager l'action :

« Il est difficile de mobiliser les jeunes sur certaines actions. Ce qui permet de nous rassurer un peu aussi. [...] Ça a été l'occasion de prendre du temps pour se lancer des défis, les mettre en place et les mesurer avec notre outil. »  
**Audrey, chargée de projets et Ingénierie de projets, Webinaire #4**

C'est aussi une base de partage intéressante engageant l'ensemble des équipes :

« C'est une dynamique qui s'est aussi faite au sein de notre équipe puisque les GT auxquels j'ai participé, j'en ai parlé auprès de mes collègues [...]. La participation est donc devenue très ancrée auprès des collaborateurs de la Mission Locale du Nord Marnais. C'est devenu une réflexion commune et en amélioration continue, depuis notamment aussi le cadre de la labellisation qui formalise un peu tout ça. »  
**Daphné, responsable de secteur, Webinaire #4**

Enfin, c'est une démarche collaborative et outillante sur le sujet de la participation citoyenne des jeunes :

« Ça fait évoluer de façon positive notre méthodologie. »  
 Quentin, chargé de projets ML Prod, Webinaire #4

« Les outils, lorsqu'ils sont co-construits, peuvent totalement être utilisés et infusés dans les pratiques. »  
 Daphné, responsable de secteur, Webinaire #4

Elle demande tout de même du temps et un investissement certain :

« Cela demande du temps. Parfois, tout le monde n'est pas là et ça peut être un peu frustrant pour avancer, on se demande si les autres vont être d'accord avec nous. [...] Il y a parfois des désaccords mais qui se terminent toujours par des consensus. C'était intéressant de voir comment les autres professionnels pensent un élément en particulier. »  
 Daphné, responsable de secteur, Webinaire #4

## ORGANISER LA PARTICIPATION

En guise de plaidoyer et d'encouragement à l'organisation de la participation citoyenne en Mission Locale et en dehors, voici les paroles de Jean-Paul Drapier, président de la Mission Locale du Charolais. À l'aide de quelques éléments de contexte, il nous rappelle dans quelle mesure la participation fait partie intégrante de l'accompagnement en Mission Locale,

### **s'inscrivant dans les méthodes d'accompagnement collectif :**

« Depuis 2025, les outils collectifs ont changé les conditions d'accueil et d'accompagnement de beaucoup de jeunes. Et à mon avis, ça a été une véritable révolution dans la façon de les accompagner. Cela a sans doute ouvert des perspectives. » ;

### **dès la naissance du réseau :**

« Toute l'animation et la réflexion autour des 40 ans nous ont permis à tous, y compris aux salariés et aux jeunes, de nous remémorer les paroles de Bertrand Schwartz, entre autres. Paroles très prémonitoires sur la façon dont on pouvait accompagner les jeunes dans un contexte social compliqué. » ;



dont l'importance se voit réactualisée par un contexte politique parfois difficile à appréhender :

« Il y a quarante ans, on inventait un modèle de décentralisation qui donnait de la place au territoire sur les missions régaliennes d'accompagnement des jeunes, d'une politique jeunesse. On faisait confiance aux élus pour les mettre en œuvre avec un outil extraordinaire qu'est l'outil associatif qui s'adapte au territoire. Or la LPE (la loi pour le plein emploi) a été pensée de manière très verticale, descendante, avec peu de participation. [...] Cela nous avertit sur le fait que ce qui avait été pensé comme un outil de décentralisation n'est pas aujourd'hui pratiqué à l'égard de ce que nous sommes capables de faire sur les territoires en autonomie et en efficacité. »

Il souligne ainsi l'importance pour les élus de se saisir et de porter ces sujets au niveau local, tout en s'appuyant sur le savoir-faire des Missions Locales. Cela commence alors très simplement par le fait d'aller rencontrer et discuter avec les jeunes habitants de son territoire.

#### APPORT SCIENTIFIQUE **CONTROVERSE**

Au-delà de l'aspect contradictoire ou litigieux qu'elle induit, la controverse désigne une « discussion argumentée », voire un « art du débat »\*.

L'analyse de la controverse dans le domaine des sciences et technique nous éclaire\*\*. Cela va au-delà d'« une situation de désaccord, de conflit ou de divergence qui oppose plusieurs acteurs autour d'un ou de plusieurs enjeux ». Afin d'en faire des « occasions de participation », il est pertinent de les comprendre comme « des espaces de discussion et de réflexion collective » autour d'enjeux communs pouvant, de prime abord, réunir des opinions contradictoires.

Une controverse peut être imagée par un nœud qui met en tension des idées et la discussion argumentée autour de cette tension permet de la réduire ou de la résoudre.

\* **Source** : Centre national de ressources textuelles et lexicales (CNRTL)

\*\* **Source** : Venturini, T. (2023). Controverse. In G. Petit, L. Blondiaux, I. Casillo, J.-M. Fourniau, G. Gourgues, S. Hayat, R. Lefebvre, S. Rui, S. Wojcik, & J. Zetlaoui-Léger (Éds.), DicoPart (1<sup>re</sup> édition). GIS Démocratie et Participation.

Sur un plan plus opérationnel, en 2024, l'Institut et les Missions Locales de Toulouse et de Haute-Garonne s'associent pour organiser la participation à plusieurs niveaux. Avec six jeunes et deux professionnelles, nous avons co-construit et co-animé un atelier nommé « La non-participation, c'est ok ! Participer quand on a d'autres urgences » aux Rencontres européennes de la participation (organisées par l'association Décider Ensemble).

C'était pour nous l'occasion de tester les premiers résultats de cette recherche-action. Nous nous sommes appliqués la même rigueur et la même méthode que celles que nous avons élaborées avec les professionnels.

« On a pu aller sur tout ce qui nous tenait à cœur. C'était plutôt cadré mais ça n'est pas plus mal car il y avait de la marge de manœuvre. »  
**Chloé, accompagnée par la Mission Locale Toulouse**

Sitôt ce thème de la non-participation posé, les jeunes collaborateurs ont opté pour un traitement sous la forme d'un atelier immersif de type « jeu de rôle », le plus à même de faire vivre aux participants des expériences de participation « subies et / ou choisies » dans la peau d'un jeune.

« Les gens ont vraiment réfléchi différemment, on en a été les témoins et c'est gratifiant. »  
**Estelle, accompagnée par la Mission Locale Haute-Garonne**

Le jour de l'événement, des binômes d'animation professionnelle / jeune ont été constitués pour assurer l'animation de l'atelier. Initialement prévu pour accueillir 25 participants, il a finalement réuni 60 participants. À l'issue de ce jeu de rôle, de nombreux participants ont tenu à saluer la qualité de l'atelier et de son animation.

Lors du bilan, les jeunes animateurs nous ont parlé de leur expérience. Outre la satisfaction d'être allés au bout du projet et de voir leurs personae prendre vie, c'est avant tout l'implication des participants qui les a surpris. À l'image de Chloé, impressionnée « de voir des gens d'horizons aussi différents être ouverts, se questionner, s'interroger » ; ou de Florine, surprise de voir que « les gens se mettaient autant dans la peau des personae ».

**VOIR L'ARTICLE**

Mag UNML  
 « Les Rencontres européennes de la participation »  
 À découvrir en intégralité :



L'identification des experts est un enjeu politique de taille, car elle fait partie du processus de reconnaissance de la légitimité d'analyse et de discours de ceux-ci sur tel ou tel sujet.

La plus connue, l'expertise scientifique, s'organise assez simplement autour de socles disciplinaires. Cette expertise scientifique s'avère particulièrement utile au regard des savoirs qu'elle produit et qu'elle peut mettre au service de ses différents partenaires (institutionnels, monde associatif, monde économique, etc.). Sa légitimité réside aussi dans son caractère extérieur, voire autonome, à la situation analysée (bien que, attention, la neutralité totale n'est jamais qu'un objectif vers lequel tendre et non une réalité).

Mais d'autres types d'expertises émergent. Elles se font remarquer par leur ancrage dans le traitement opérationnel ou le vécu de la situation analysée : l'expertise professionnelle et l'expertise d'usage. *« L'idée d'une compétence plus largement distribuée a favorisé, par opposition aux experts officiels [...], l'émergence d'experts dits profanes, en raison des connaissances locales qui leur sont propres ou parce que les problèmes traités emportent des conséquences concrètes sur leur vie. »\**

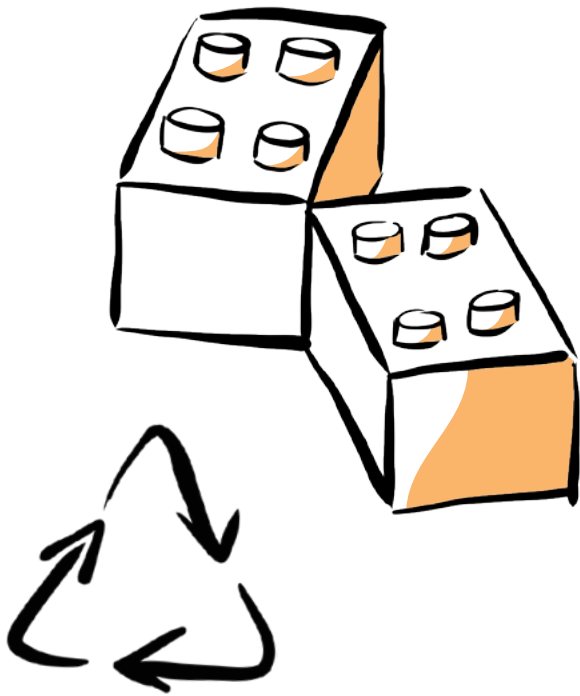
Ce sont donc de nouvelles personnes reconnues comme expertes dont les savoirs et les avis sont légitimes et essentiels à l'action. Ils produisent une connaissance différente sur la situation qu'ils appréhendent directement, de l'intérieur (contrairement au regard extérieur qu'apporte l'expertise scientifique).

---

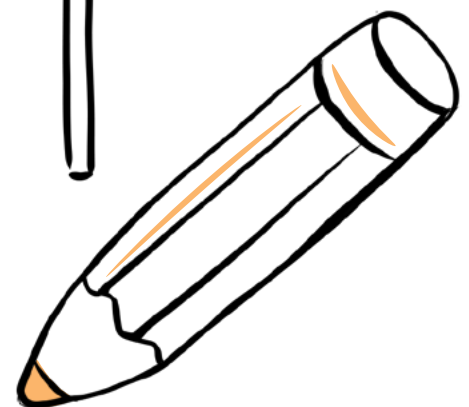
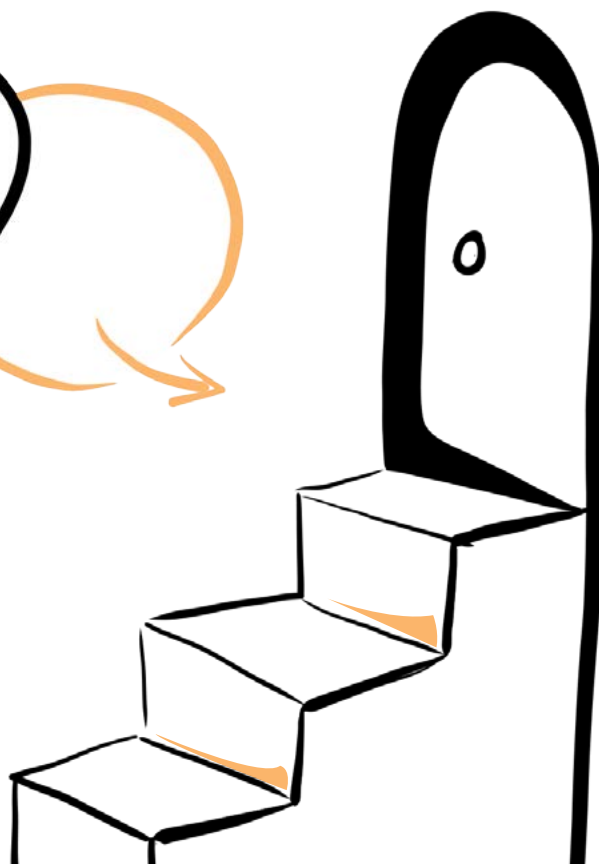
\* **Source** : Leclerc, O. (2013). Expert. In I. Casillo, R. Barbier, L. Blondiaux, F. Chateauraynaud, J.-M. Fourniau, R. Lefebvre, C. Neveu, & D. Salles (Éds.), Dictionnaire critique et interdisciplinaire de la Participation, DicoPart (1<sup>re</sup> édition). GIS Démocratie et Participation.

OUTILLAGE

3



# OUTILLAGE AU SERVICE DES CITOYENNETÉS





# SOMMAIRE

## I. LIVRET THÉORIE

---

### AVANT-PROPOS

Institut Bertrand Schwartz	p. 4
Une méthodologie : la recherche-action collective	p. 6

### THÉORIE

Participation – le choix du sujet	p. 10
Manipuler les concepts – mots croisés	p. 14
Aller plus loin – bibliographie	p. 16
Affirmation d'une posture	p. 20
Solutions - mots croisés	p. 24

## II. LIVRET PRATIQUE

---

Mobilisation du réseau	p. 28
Chronologie des événements de la recherche-action	p. 30
Déploiement de la recherche-action sur la participation	p. 34
Retours d'expérience des participants	p. 38

## III. LIVRET OUTILLAGE

---

Préambule – Nos préconisations	p. 46
Une typologie	p. 48
Des critères et des sous-critères	p. 52
Le réseau en action	p. 62
> Fiches-actions	p. 64

# Préambule

## Nos préconisations



**CES PRÉCONISATIONS S'ADRESSENT AUX PLUS AGUERRIS COMME AUX PLUS DUBITATIFS. ELLES S'ADRESSENT À CELLES ET CEUX QUI PROMEUVENT ET METTENT EN PLACE LA PARTICIPATION CITOYENNE : DANS NOTRE RÉSEAU PAR EXEMPLE, LES PROFESSIONNELS, LES MEMBRES DE DIRECTION ET LES PRÉSIDENTS DE MISSION LOCALE.**

**ACCEPTER QUE LA PARTICIPATION NE SE DÉCRÈTE PAS, ELLE SE CONSTRUIT**

Pour la mettre en place, il convient d'explicitier ce qu'elle signifie et formaliser une méthodologie. Les méthodologies sont nombreuses. Celle que propose l'Institut Bertrand Schwartz en collaboration avec le réseau en est un exemple adapté aux spécificités des Missions Locales et de leurs publics. Les types de participation, critères et sous-critères permettent de penser et de structurer l'action.

**FAIRE DE LA PARTICIPATION UN ÉLÉMENT TRANSVERSAL À L'ACTION DES MISSIONS LOCALES**

La participation n'est pas une fin en soi. Les méthodologies participatives sont des outils qui ont leur place dans de nombreux projets et des moyens qui peuvent servir différents objectifs.

**S'ENGAGER COLLECTIVEMENT POUR RENDRE LA PARTICIPATION POSSIBLE**

Dans l'idéal, elle est une partie intégrante du projet associatif et elle doit être pensée en équipe. Au-delà, en faire un projet de territoire grâce au solide tissu partenarial et au rôle d'ambassadeur que peut endosser le président de la Mission Locale.

**IDENTIFIER LES PARTIES PRENANTES ET VALORISER LEUR EXPERTISE**

Les Missions Locales et leurs équipes ont une expertise certaine en matière participative. Les jeunes sont des ressources utiles pour être forces de proposition, pour contribuer à l'amélioration de l'offre de service ou encore pour exercer leur citoyenneté au sein d'instances délibératives. Aussi, laisser s'exprimer la critique, c'est accepter le risque qu'elle soit négative, et laisser de la place, c'est accepter d'en perdre un peu.



### **PARTAGER LES RESPONSABILITÉS ET NE PAS LES FAIRE REPOSER SUR LES JEUNES**

Bien que l'engagement réciproque soit nécessaire (et parfois utile à formaliser), la participation citoyenne est un droit et non un devoir. Il revient à celui ou celle qui sollicite cette participation de penser les conditions de sa faisabilité pour des jeunes ayant certainement d'autres urgences et préoccupations.

### **PENSER ET CORRIGER SA POSTURE**

Faire de la place aux jeunes, c'est aussi réfléchir à la sienne. Dans ce réseau qui œuvre en faveur des jeunes, les publics (leur situation, leurs besoins, leurs centres d'intérêts, etc.) évoluent, la posture de celui ou celle qui sollicite et encadre la participation doit pouvoir s'adapter.

### **OUTILLER LES PROFESSIONNELS ET LES STRUCTURES**

Puisque la participation est particulièrement exigeante à mettre en place mais qu'elle est aussi centrale dans le réseau (comme en témoigne la labellisation), les professionnels doivent être outillés. À la fois pour rendre cette participation possible mais également pour que ces objectifs ambitieux puissent être réalisables sans maltraitance institutionnelle de celles et ceux qui y travaillent.

### **TENIR COMPTE DES RISQUES DE LA PARTICIPATION**

Comprendre la participation et se lancer dans sa mise en œuvre, c'est accepter d'être garant d'un cadre éthique et déontologique. Le premier danger, c'est de confondre la participation avec de la représentation ou la réponse à une logique de quota. Cet écueil, au mieux n'apporte rien ni aux jeunes ni au projet et, au pire, peut aboutir à de l'instrumentalisation.

### **ASSUMER LA NON-PARTICIPATION**

Nous la retrouvons dans deux cas de figure. Le premier, c'est lorsque la participation des jeunes n'est pas souhaitée puisqu'elle ne leur apporterait pas réellement de bénéfice (ex. : choisir un nouveau prestataire pour l'entretien de la photocopieuse de la Mission Locale).

Le second cas de figure dans lequel la non-participation doit être assumée, c'est lorsque les conditions favorables à sa mise en œuvre ne sont pas réunies. Ici, mieux vaut en rendre compte pour éviter toute instrumentalisation des jeunes, faire le bilan des lacunes du projet et enfin penser les améliorations possibles.

### **PRIORISER LES RÉSULTATS QUALITATIFS ET LE TEMPS LONG**

La participation et ses effets bénéfiques sont difficiles et parfois impossibles à valoriser à la suite d'une action. Au-delà du nombre de présences (qui ne dit rien de la qualité de cette participation ni de son organisation), elle ne se mesure que rarement. Malgré des contextes de financement parfois peu favorables à cela, il est nécessaire de penser les moyens d'identifier et de valoriser sa portée à long terme sur les objectifs d'autonomie et d'insertion des jeunes.

# Une typologie

**L'INSTITUT BERTRAND SCHWARTZ, AVEC LA CONTRIBUTION ACTIVE DU RÉSEAU, VOUS PROPOSE UNE MÉTHODOLOGIE RÉFLEXIVE POUR PENSER, ÉLABORER ET METTRE EN PLACE DES PROJETS EN MODE PARTICIPATIF.**

## DÉFINIR LA PARTICIPATION GRÂCE À UNE TYPOLOGIE

Dans cette recherche-action, nous avons situé la participation dans le champ de la citoyenneté. Cela englobe tous types d'activités dans lesquelles il est proposé aux publics d'en être des acteurs.

Parce que la participation est une notion particulièrement utilisée, il nous semblait primordiale d'en faire notre propre définition. Les professionnels impliqués dans les différents groupes de travail ont alors établi une typologie des rôles participatifs proposés aux jeunes en Mission Locale. Pour affiner et circonscrire les rôles possibles qu'ouvrent ces sollicitations à participer, nous avons dégagé trois types de participation :



**CONSULTANTS**

**COLLABORATEURS**



**PILOTES**



# S'INITIER À LA DÉMARCHE

## QUEL TYPE DE PARTICIPATION POUR VOTRE PROJET ?

10 questions – 3 types de participation.

À utiliser pour déterminer les formes de participation possibles dans votre projet.

**1. J'ai identifié toutes les parties prenantes concernées par ce projet ? (jeunes, professionnels, partenaires économiques ou associatifs, élus locaux...)** :

- Oui, j'ai identifié les parties prenantes
- Non, je n'ai pas encore identifié les parties prenantes

**2. Je veux recueillir le point de vue des jeunes dans ce projet :**

- Oui, j'ai essentiellement besoin de recueillir des avis et des opinions pour prendre une décision ou mener l'action
- Oui, mais ce ne sera pas la seule action entreprise auprès des jeunes dans ce projet

**3. Quel sera le rôle principal des jeunes dans ce projet ?**

- Donner leur avis sur le sujet
- Définir le projet
- Agir dans le projet
- Mener le projet

**4. Je souhaite que les jeunes m'apportent un coup de main dans ce projet :**

- Oui, je souhaite que les jeunes agissent dans le projet que je vais déployer
- Non, ils ne seront pas totalement dans l'action
- Non, je souhaite qu'ils soient autonomes dans le déploiement du projet

**5. Je souhaite et peux agir en collaboration avec les jeunes sur la conception du projet :**

- Oui, je souhaite co-construire le projet ou une partie avec les jeunes
- Non, l'ensemble du projet est déjà construit et abouti en amont
- Non, je souhaite avant que les jeunes construisent leur(s) projet(s)
- Je crains de ne pas avoir les ressources nécessaires (temps, espace, financements, compétences, etc.)

**6. Pour ce projet, ce sont les jeunes qui m'ont fait part de ce qu'ils souhaitent organiser et développer avec la Mission Locale :**

- Oui, et nous pouvons les encadrer et les accompagner pour qu'ils développent leur projet en toute autonomie
- Oui, mais nous ferons partie d'une même équipe projet pour encadrer et développer ce projet
- Non concerné

**7. Sur ce projet, j'ai des contraintes :**

- J'ai peu de temps à consacrer aux jeunes sur ce projet (deadline, difficulté d'agenda, consignes, etc.)
- La structure n'a pas d'espace dédié pour les activités en collectif et en autonomie
- Je ne peux pas allouer un budget ou j'ai des difficultés à trouver les ressources matérielles pour aller au bout de ce projet
- Non concerné par ces contraintes

**8. Je souhaite que les jeunes participent aux temps forts du projet principalement sous forme de :**

- Témoignages, points de vue
- Discussions, débats
- Co-organisation
- Coups de main et co-actions
- Pilotage d'action
- Carte blanche

**9. Dans mon projet, mes outils principaux sont : enquête, sondage, questionnaire, boîte à idées ou autres types d'outils consultatifs :**

- Oui, mes outils principaux sont de type consultatif.
- Non, ces outils consultatifs ne font pas partie du projet ou ne sont qu'une étape du projet.

Compter le nombre de formes obtenues :

> Résultats page suivante

---



---



---



---



## RÉSULTATS

### TROIS RÔLES PARTICIPATIFS EN MISSION LOCALE



#### PILOTES

Le rôle de pilote s'inscrit dans des projets portés par les parties prenantes au sein de la structure. S'ils peuvent être proposés par la structure, ils sont menés en autonomie par les personnes qui composent l'équipe projet.

#### COLLABORATEURS

Le rôle de collaborateur s'inscrit au sein d'activités dans lesquelles les parties prenantes sont invitées à contribuer à un projet proposé par la structure pour la co-construction et / ou la co-animation de celui-ci. Les collaborateurs forment une équipe projet avec les professionnels qui les sollicitent.

#### CONSULTANTS

Le rôle de consultant s'inscrit au sein d'activités dans lesquelles les parties prenantes sont invitées par la structure à donner leur avis, exprimer un ressenti, échanger sur des thématiques, etc.

Ces consultations alimentent les travaux des équipes de la Mission Locale. Elles peuvent se faire en collectif, en individuel, entre pairs, avec des professionnels, en présence d'élus, au sein ou en dehors de la structure, selon tous types de modalités.

## QUELQUES PRÉCAUTIONS D'USAGE

Ces types de participation ne qualifient pas les personnes mais des rôles qu'elles peuvent endosser. Ces rôles peuvent changer selon les différentes étapes d'un projet et le souhait des participants.

Pas de hiérarchie entre les trois types de participation. Chaque approche répond à des objectifs utiles et possèdent des exigences de mise en œuvre au sein de la structure.



« Il ne faut pas vouloir à tout prix faire de la participation "pilote" partout. On se demande quel type de participation va le plus apporter aux jeunes, à la structure. Donc pas de hiérarchie dans les types de participation. »

Quentin, chargé de projet ML Prod,  
Webinaire #4



Par ailleurs, lorsque la participation n'est pas souhaitée ou est difficile, voire impossible à mettre en place, il est préférable de l'assumer afin de ne pas prendre le risque d'une instrumentalisation des publics ou d'une démarche contre-productive.

### LA NON-PARTICIPATION DOIT ÊTRE ASSUMÉE.

Nous la retrouvons dans deux cas de figure :

**LE PREMIER,** c'est lorsque la participation des jeunes n'est pas souhaitée puisqu'elle ne leur apporterait pas réellement de bénéfice (ex. : choisir un nouveau prestataire pour l'entretien de la photocopieuse de la Mission Locale) ;

**LE SECOND CAS** de figure dans lequel la non-participation doit être assumée, c'est lorsque les conditions favorables à sa mise en œuvre ne sont pas réunies. Ici, mieux vaut en tenir compte pour, d'abord, éviter toute instrumentalisation des jeunes, puis faire le bilan des lacunes du projet et enfin penser les améliorations possibles.

« On peut avoir tendance à vouloir mettre de la participation un peu partout mais il faut qu'elle ait un sens. La recherche-action nous a permis de dédramatiser la non-participation. Donc lorsque c'est pertinent, on se pose la question du type de participation. Ça nous permet d'avoir un cadre. En sachant qu'il peut y avoir plusieurs types de participation dans un même projet. Mais on sait jusqu'où on peut aller et surtout à quoi faire attention. »

Quentin, chargé de projet ML Prod,  
Webinaire #4

# Des critères et des sous-critères

OUTILLER EN SE POSANT LES BONNES QUESTIONS

## 10 CRITÈRES À UTILISER POUR ÉLABORER OU ÉVALUER VOS PROJETS.

POUR ACCOMPAGNER CETTE TYPOLOGIE ET OUTILLER ENCORE DAVANTAGE L'ACTION, LES PROFESSIONNELS ONT SÉLECTIONNÉ 10 CRITÈRES ESSENTIELS. BIEN QU'ELLE NE SOIT PAS EXHAUSTIVE, CETTE LISTE DE CRITÈRES POSE DES ÉLÉMENTS FONDAMENTAUX POUR CONSTRUIRE UN CADRE DÉONTOLOGIQUE FAVORABLE À LA PARTICIPATION DE TOUS.

**ÉCOUTE RÉCIPROQUE** Action qui permet d'analyser, de comprendre et de prendre en compte la parole d'autrui.

Synonymes : Considérer, Porter attention à

Antonymes : Négliger, Se désintéresser de, Délaisser, Ignorer

**LIBERTÉ** Possibilité d'agir selon ses propres choix sans pression extérieure, explicite ou non.

Synonymes : Droit, Pouvoir, Potentiel

Antonymes : Censure, Contrôle, Entrave

**TRANSPARENCE** Communiquer ouvertement et honnêtement afin de s'assurer de l'accessibilité des objectifs et des procédures par tous.

Synonymes : Honnêteté, Clarté, Intelligibilité, Lisibilité

Antonymes : Opaque, Incompréhensible, Inintelligible

**RESPECT** Penser et agir positivement avec autrui comme avec soi-même. Se soucier de l'impact de nos actes / dire sur autrui. Reconnaître la valeur de chacun et sa place dans le groupe. Accepter les autres pour ce qu'ils sont, ce qu'ils pensent, ce qu'ils expriment (dans la limite du cadre légal).

Synonymes : Considération, Acceptation, Écoute, Bienveillance

Antonymes : Dénigrement, Jugement, Mépris, Rejet, Malveillance

**ACCESSIBILITÉ / INCLUSION** Rendre possibles la compréhension des informations, l'accès aux lieux à tous sans que ceux-ci ne portent de jugements ou de discriminations sur autrui.

Synonymes : Compréhensibilité, Lisibilité, Possibilité, Ouverture

Antonymes : Discriminant, Empêchant, Restrictif

**IMPACT / INFLUENCE** Capacité à produire des changements significatifs et durables dans l'environnement ou dans les décisions dans lesquelles le projet s'inscrit.

Synonymes : Portée, Effet, Impulsion, Capillarisation, Conséquence, Pouvoir

Antonymes : Inutilité, Discrédit, Superficialité, Invisibilité

**CONFIANCE** La confiance est le sentiment de sécurité qu'éprouve une personne qui se fie à quelqu'un, à quelque chose. Cela s'ancre dans une relation d'échanges dans laquelle les individus se respectent et se fient à l'autre.

Synonymes : Foi, Sécurité, Sérénité, Fiabilité, Honnêteté

Antonymes : Anxiété, Crainte, Méfiance, Doute, Défiance

**VALORISATION** Garantir la reconnaissance collective et / ou individuelle des personnes participant au projet, de leur engagement, de leurs contributions, de leurs compétences, en s'assurant que la valorisation du projet en lui-même ne prenne pas l'ascendant.

Synonymes : Donner du poids à, Mettre en avant, Mettre en lumière, Considérer

Antonymes : Déconsidérer, Déprécier, Oublier, Négliger

**POSTURE PROFESSIONNELLE**

Adopter une posture favorable à la conduite du projet en portant constamment un regard réflexif sur l'action mais aussi les relations en son sein.

Synonymes : Posture, Métier, Intelligence relationnelle, Compétences, Fiabilité

Antonymes : Insuffisance, Négligence

**CADRE SÉCURISANT** Garantir l'intégrité morale et physique de tous.

Synonymes : Confiance, Cadre structurant

Antonymes : Compromettant, Déstructuré

Les critères ont été collectivement définis et pensés selon les 3 types de participation. Ils permettent de balayer un large éventail d'étape, de posture, de méthodes et de procédures à mettre en œuvre dans un projet participatif. De nombreux éléments se retrouvent dans plusieurs critères.

Pour accompagner ces critères, les sous-critères permettent de guider l'action et ainsi de renseigner les éléments de preuve existants et ceux à travailler.

# Des critères et des sous-critères

GARANTS D'UN CADRE DÉONTOLOGIQUE DES DÉMARCHES PARTICIPATIVES

## AIDE À LA LECTURE

Certains critères et sous-critères correspondent à un ou deux types de participation. Ils ne sont donc pas tous applicables en fonction des projets.

LES \* RENVOIENT À UN AUTRE CRITÈRE.

Les professionnels sont toujours les sujets des verbes d'action (car ils sont responsables du cadre d'action).

TABLEAUX À IMPRIMER



## LIBERTÉ

SOUS-CRITÈRES	MOYENS D'ACTION	EXEMPLES OPÉRATIONNELS	RENOI VERS D'AUTRES CRITÈRES, SOUS-CRITÈRES ET LEURS MOYENS D'ACTION
Liberté d'adhésion et d'implication des professionnels, des jeunes et des autres participants identifiés (élus, partenaires, etc.).	Rendre possibles l'entrée et la sortie permanentes avec sortie à justifier pour adapter le projet si besoin et si possible.		
	Donner accès à l'ensemble des informations pour que l'adhésion puisse se faire en toute connaissance de cause.		* <b>TRANSPARENCE</b> ↳ Transparence et accessibilité des informations
Liberté d'expression des professionnels, des jeunes et des autres participants identifiés (élus, partenaires, etc.).			* <b>ÉCOUTE RÉCIPROQUE</b> ↳ Favoriser l'écoute réciproque entre pros / élus et jeunes ou au sein de l'équipe projet.
			* <b>CONFIANCE</b> ↳ Cadre de confiance mutuelle
	Introduire la notion suivante : « Ma liberté s'arrête là où celle des autres commence ».		
	Rassurer sur le fait que les opinions, avis, positionnements exprimés n'ont pas de conséquences en dehors de l'action et sur l'accompagnement.		
	Identifier les sujets sur lesquels les jeunes peuvent se sentir moins libres de s'exprimer : pourquoi, comment y remédier ? Se référer aux pistes proposées par l'outil selon les critères.	Temps interpersonnels ; se référer à son conseiller ; aborder le sujet de manière détournée en collectif (technique d'animation du sabotage ; dialogue en marchant ; techniques d'animation ludiques).	
	(facultatif) Si possible, proposer l'anonymat.		
Liberté d'action des professionnels, des jeunes et des autres participants identifiés (élus, partenaires, etc.).	Identifier les parties de l'action sur lesquels les jeunes peuvent se sentir moins libres d'agir : sur quoi, pour quoi, comment y remédier ?	Se référer aux pistes proposées par l'outil selon les critères.	
	Rassurer sur le fait que leurs actions n'ont pas de conséquences en dehors du projet et sur l'accompagnement.		

## ÉCOUTE RÉCIPROQUE

SOUS-CRITÈRES	MOYENS D'ACTION	EXEMPLES OPÉRATIONNELS	RENOI VERS D'AUTRES CRITÈRES, SOUS-CRITÈRES ET LEURS MOYENS D'ACTION
<b>Recueil / partage de tous les points de vue.</b>			<p><b>* ACCESSIBILITÉ / INCLUSION</b></p> <ul style="list-style-type: none"> <li>↳ Représentativité du public participant au regard de la cible recherchée.</li> <li>↳ Prise en compte des individualités dans le groupe.</li> </ul>
<b>Favoriser l'écoute réciproque entre pros / élus et jeunes ou au sein de l'équipe projet.</b>	Favoriser l'interconnaissance en amont de l'action : pro / jeune + jeune / jeune + jeune / élu.	Prévoir des temps informels (café, petit déjeuner, etc.) ; prévoir un espace libre d'accès et dédié aux participants ; permettre les contacts privilégiés en amont de l'action (par téléphone, rendez-vous ou en information collective).	
	Co-construction avec les jeunes / pros / élus des règles d'expression, de prise de parole et d'écoute.	La règle du groupe : brainstorming des règles essentielles (ex. : règle de pouvoir dire « non » ; droit à l'erreur ; devoir de la participation ; pas de jugement) ; choix individuel d'un seul item ; vote et engagement collectif sur un des items.  Cet engagement moral favorise la discussion de tous les items évoqués et donc le respect des limites de chacun.	
	Organiser des temps de rencontre, formels et informels, tout au long de l'action.	Temps formels (constituer et affirmer l'équipe projet impliquant les jeunes) : point hebdomadaire ; information collective ; réunion ; etc.  Temps informels (favoriser le sentiment d'appartenance et l'interconnaissance) : repas / goûter / café ; activités ; moments de pause ; lieux de pause favorisant les rencontres ; etc.	
	Proposer des méthodologies de discussion constructives.	Technique du retour « positif, négatif, axe d'amélioration » ou « Je félicite, je critique, je propose ».	
	Prêter attention à la répartition de la parole.	Temps de parole ; tour de table ; « bâton » de parole.	
<b>Cadre de confiance mutuelle.</b>			<p><b>* CONFIANCE</b></p> <ul style="list-style-type: none"> <li>↳ Cadre de confiance mutuelle.</li> </ul>
<b>Audience et cible de l'action.</b>	Les expliquer au préalable aux jeunes ou les définir avec eux.	QQCOQP ; jeux de rôle pour se mettre à la place de la potentielle cible.	
<b>Agir en réponse à la consultation.</b>			<p><b>* IMPACT / INFLUENCE</b></p> <ul style="list-style-type: none"> <li>↳ Agir en réponse à la consultation.</li> </ul>
<b>Prise en compte des retours critiques des participants.</b>	Tout au long de l'action, permettre aux jeunes de faire des retours d'expérience et des retours critiques sur les modalités de l'action.	Demander un retour à la suite des présentations de l'action et de son déroulé.  Questionnaires de satisfaction ; cercles de clôture avec commentaires sur l'action ; notations constructives (émojis, photos, etc.) et explications au collectif ; prise de parole sous forme de témoignage, retour d'expérience.	
	Partager en collectif des réflexions / points de vue et des volontés d'actions individuelles.	Introduction de la discussion par un temps de réflexion et de mise à l'écrit individuelle des idées ; restitution à la suite des travaux individuels ou en sous-groupes ; possibilité de mise au pot commun des idées pour un partage anonyme des idées individuelles.	
	Présenter aux participants les engagements pris suite aux retours critiques.	Bilans / partages d'expérience ; retour sur questionnaires de satisfaction.	

## RESPECT

SOUS-CRITÈRES	MOYENS D'ACTION	EXEMPLES OPÉRATIONNELS	RENOI VERS D'AUTRES CRITÈRES, SOUS-CRITÈRES ET LEURS MOYENS D'ACTION
<b>Respecter chacun pour ce qu'il est grâce à un cadre non discriminant.</b>	Prévenir et gérer les propos discriminants.		<b>* LIBERTÉ</b> ↳ Introduire la notion suivante : « Ma liberté s'arrête là où celle des autres commence ».
	Rendre l'action accessible au plus grand nombre.		<b>* ACCESSIBILITÉ / INCLUSION</b> ↳ Représentativité du public participant au regard de la cible recherchée.
	Établir les règles du dialogue.	Mesure approximative en temps de trajet / nombre de kms.	<b>* CONFIANCE</b> ↳ Cadre de confiance mutuelle.
<b>Respect des idées exprimées et de l'esprit critique dans lequel il a émergé.</b>	Traduction fidèle des paroles / écrits dans leur contenu.	Transports publics ; personnes ayant un moyen de locomotion.	
	Ne pas intervenir sur le contenu des propos, même si la forme d'expression semble inadaptée.	Covoiturage intergénérationnel ; covoiturage solidaire ; accès BSR et location scooter ; antenne mobile ; prêt de véhicules (plateforme mobilité).	<b>* ÉCOUTE RÉCIPROQUE</b> ↳ Favoriser l'écoute réciproque entre pros, élus et jeunes ou au sein de l'équipe projet.



## TRANSPARENCE

SOUS-CRITÈRES	MOYENS D'ACTION	EXEMPLES OPÉRATIONNELS	RENOI VERS D'AUTRES CRITÈRES, SOUS-CRITÈRES ET LEURS MOYENS D'ACTION
<b>Transparence et accessibilité des informations sur le projet.</b>	Clarifier les limites et le cadre de l'action pour et avec les participants.	<u>Objectifs et enjeux de l'action :</u> - cibles de l'action ; - audience de l'action ; - temporalités de l'action ; - rôles et missions possibles ; - méthodologie de l'action ; - résultats et utilisation de ses résultats ; - limites effectives ou potentielles de l'action ; - attentes de la Mission Locale et / ou commanditaire.	<b>* CONFIANCE</b> ↳ Expliquer les limites effectives ou potentielles de l'action ainsi que les attentes de la Mission Locale.
	Diversifier les moyens de communication et de prise de contact auprès des jeunes.	<u>Supports de communication :</u> mail ; bouche à oreille via pros ; bouche à oreille via les pairs ; téléphone ; SMS ; réseaux sociaux ; site internet ; affiches. <u>Formes de communication :</u> écrit ; oral ; visuel ; vidéo.	<b>* ÉCOUTE</b> ↳ Audience et cible de l'action.
	Répéter et mettre à jour régulièrement les informations.		

## ACCESSIBILITÉ / INCLUSION

SOUS-CRITÈRES	MOYENS D'ACTION	EXEMPLES OPÉRATIONNELS	RENOI VERS D'AUTRES CRITÈRES, SOUS-CRITÈRES ET LEURS MOYENS D'ACTION
<b>Accessibilité des informations.</b>			<p><b>* TRANSPARENCE</b></p> <p>↳ Transparence et accessibilité des informations sur le projet.</p>
<b>Accessibilité physique.</b>	Garantir l'accès PMR.		
	Évaluer la proximité et la distance par rapport aux bassins de vie.	Mesure approximative en temps de trajet / nombre de kms.	
	Évaluer les moyens de mobilité des jeunes.	Transports publics ; personnes ayant un moyen de locomotion.	
	(facultatif) Si nécessaire et possible, proposer une alternative de mobilité.	Covoiturage intergénérationnel ; covoiturage solidaire ; accès BSR et location scooter ; antenne mobile ; prêt de véhicules (plateforme mobilité).	
<b>Représentativité du public participant au regard de la cible recherchée.</b>	Identifier les publics cibles au regard de l'action.	<p>Liste <i>non exhaustive</i> :</p> <ul style="list-style-type: none"> <li>- tranche d'âge ;</li> <li>- genre / parité ;</li> <li>- différents territoires couverts par la Mission Locale ;</li> <li>- caractéristiques spécifiques (ex : handicap, niveaux de diplômes, etc.) ;</li> <li>- issu de dispositifs spécifiques (CEJ, Obligation de formation, JSMJ, etc.).</li> </ul>	
	Souligner la légitimité des jeunes participants.		<p><b>* TRANSPARENCE</b></p> <p>↳ Diversifier les moyens de communication et de prise de contact auprès des jeunes.</p>
	Recueillir l'ensemble des points de vue exprimés quels que soient leurs formes et contenus.		
<b>Prise en compte des individualités dans le groupe.</b>	Être attentifs aux membres du collectif et à leurs particularités (se renseigner si besoin auprès des participants et / ou de leurs conseillers).	<p>Liste <i>informatrice et non exhaustive</i> :</p> <ul style="list-style-type: none"> <li>- les difficultés personnelles connues ;</li> <li>- les coûts de la participation à l'action (tant matériels que psychologiques) ;</li> <li>- les difficultés d'expression et / ou d'intégration perçues durant l'action ;</li> <li>- les besoins spécifiques ;</li> <li>- les compétences et expertises individuelles ;</li> <li>- les mobilités restreintes ;</li> <li>- les difficultés cognitives ou comportementales.</li> </ul>	
	Proposer plusieurs modalités d'expression.	Individuelle / collective ; écrit / oral ; débat / jeux ; statique / en mouvement ; jeux de rôle ; jeux de société ; mur d'expression collectif ; formats numériques.	<p><b>VALORISATION</b></p> <p>↳ Identifier les potentiels coûts de la participation à l'action pour les jeunes.</p> <p>↳ Favoriser le sentiment de légitimité des (potentiels) participants.</p>
	Prévoir des temps de réflexion individuelle et / ou entre pairs.	Information collective avant l'action ; sous-groupes ; réflexion individuelle à l'écrit.	<p>(facultatif) <b>CONFIANCE</b></p> <p>↳ Contre-proposition et adaptabilité de l'action / animation.</p>

## IMPACT / INFLUENCE

SOUS-CRITÈRES	MOYENS D'ACTION	EXEMPLES OPÉRATIONNELS	RENOI VERS D'AUTRES CRITÈRES, SOUS-CRITÈRES ET LEURS MOYENS D'ACTION
<b>Favoriser l'écoute des décideurs (internes aux Missions Locales et externes aux Missions Locales).</b>	Identifier les décideurs selon leurs fonctions et leurs missions.	Professionnels ; directions Mission Locale ; élus locaux en Mission Locale ; élus locaux hors Mission Locale.	
	Informers les décideurs de l'action (objectif et enjeux, cible, méthodologie).	Par mail ; par téléphone ; par une présentation partagée avec les jeunes.	
	Informers les décideurs sur le rôle qu'ils peuvent jouer dans l'action.	Par mail ; par téléphone ; par une présentation partagée avec les jeunes.	
	Convenir avec les décideurs de leurs modalités de réponse à la consultation / l'action.	Par mail, par téléphone ; organiser un temps de rencontre et d'échange.	
			<b>* ÉCOUTE RÉCIPROQUE</b> ↳ Favoriser l'écoute réciproque entre pros / élus et jeunes ou au sein de l'équipe projet.
<b>Agir en réponse à la consultation.</b>	En amont de la consultation, expliquer le cadre de réponse (qui, quoi, comment), permettant à tous de solliciter les personnes responsables, de répondre si besoin et marquer l'engagement de ces dernières.  (facultatif) Si l'action n'est pas possible, justifier auprès des jeunes les impossibilités d'action.		
<b>Favoriser le changement en multipliant les points de vue.</b>			<b>* LIBERTÉ</b> ↳ Liberté d'expression  <b>* ÉCOUTE RÉCIPROQUE</b> ↳ Recueil / partage de tous les points de vue
<b>Favoriser le pouvoir d'agir sur son environnement.</b>	Faire en sorte que les participants soient en possession de toutes les informations importantes sur l'action.		<b>* TRANSPARENCE</b> ↳ Transparence et accessibilité des informations
	Identifier le contexte de départ, la situation initiale sur la thématique ou le sujet traité.	Veille numérique collaborative ; atelier dédié avec la mise à disposition de différentes sources de documentation ; exposé clair de la situation, du diagnostic.	
	Identifier les enjeux et / ou co-construire les objectifs à atteindre.		
	Identifier les ressources de l'équipe projet et les compléter.	Partenaires associatifs, économiques du territoire ; temps nécessaire à l'action ; dispositifs.	

## POSTURE PROFESSIONNELLE

SOUS-CRITÈRES	MOYENS D'ACTION	EXEMPLES OPÉRATIONNELS	RENOI VERS D'AUTRES CRITÈRES, SOUS-CRITÈRES ET LEURS MOYENS D'ACTION
<b>S'assurer de l'adhésion des professionnels à l'action et ses objectifs.</b>	Adapter le projet aux compétences et aspirations professionnelles de l'équipe projet.		<b>* LIBERTÉ</b> ↳ Liberté d'adhésion
	(facultatif) Co-construire l'action en collectif.		<b>* CONFIANCE</b> ↳ Contre-proposition et adaptabilité de l'action / animation
	(facultatif) Si défaut d'adhésion : se demander pourquoi et comment y remédier ?	Favoriser le débat et la reconstruction du projet ; s'intéresser aux manques de ressources des professionnels (temps, formation, etc.).	
<b>S'assurer des ressources que possèdent les professionnels pour adopter une posture réflexive favorable à la participation.</b>	Permettre l'outillage théorique des professionnels.	Se référer à l'outil d'analyse et les dix critères de la recherche-action sur la participation. Avoir sa propre méthodologie de réflexion sur les projets. Formations.	
	Identifier les critères les moins maîtrisés afin de pouvoir les outiller par la suite.		
	Prévoir des temps de réflexion individuelle sur l'action.		
	Prévoir des temps de réflexion collective sur l'action.		



## CADRE SÉCURISANT

SOUS-CRITÈRES	MOYENS D'ACTION	EXEMPLES OPÉRATIONNELS	RENOI VERS D'AUTRES CRITÈRES, SOUS-CRITÈRES ET LEURS MOYENS D'ACTION
<b>Respecter chacun pour ce qu'il est grâce à un cadre non discriminant.</b>			<b>* LIBERTÉ</b> ↳ Liberté d'expression.
<b>Prévenir les conflits.</b>			<b>* ÉCOUTE RÉCIPROQUE</b> ↳ Favoriser l'écoute réciproque entre pros / élus et jeunes ou au sein de l'équipe projet. ↳ Prise en compte des retours critiques.
	Pour favoriser la rencontre des idées, porter attention aux potentiels sujets sensibles pouvant être générateurs de conflits, sans pour autant les éviter.		<b>* ACCESSIBILITÉ / INCLUSION</b> ↳ Prise en compte des individualités dans le groupe.
<b>Définir les périmètres du cadre de sécurisation.</b>			<b>* CONFIANCE</b> ↳ Expliquer les limites effectives ou potentielles de l'action ainsi que les attentes de la Mission Locale.
<b>Gérer les conflits.</b>	Être ou se référer à une personne médiatrice (tierce personne), étant identifiée comme neutre dans le conflit.		
	Comprendre les sources du conflit individuellement par la consultation des différentes parties.		
	Trouver une issue au conflit : résoudre les différends par le dialogue quand c'est possible OU mettre fin à la collaboration.		

# CONFIANCE

SOUS-CRITÈRES	MOYENS D'ACTION	EXEMPLES OPÉRATIONNELS	RENOI VERS D'AUTRES CRITÈRES, SOUS-CRITÈRES ET LEURS MOYENS D'ACTION
Accessibilité des informations.			<p><b>* TRANSPARENCE</b></p> <p>↳ Transparence et accessibilité des informations.</p>
Agir en réponse à la consultation.			<p><b>* IMPACT / INFLUENCE</b></p> <p>↳ Agir en réponse à la consultation.</p>
Cadre de confiance mutuelle.			<p><b>* ÉCOUTE RÉCIPROQUE</b></p> <p>↳ Favoriser l'écoute réciproque entre pros / élus et jeunes ou au sein de l'équipe projet.</p>
			<p><b>* VALORISATION</b></p> <p>↳ Favoriser le sentiment de légitimité des (potentiels) participants.</p> <p>↳ Garantir et reconnaître la montée en compétences de participants.</p>
	Favoriser l'émergence d'idées chez les jeunes par des techniques d'animation spécifiques.	Brainstorming ; débat entre pairs ; faire référence à leur expertise d'usage.	
Expliquer les limites effectives ou potentielles de l'action ainsi que les attentes de la Mission Locale.	Identifier et informer des : - limites de temps ; - limites géographiques ; - limites de ressources (monétaires et matérielles) ; - attentes de la Mission Locale (liste non exhaustive).		<p><b>* IMPACT / INFLUENCE</b></p> <p>↳ Favoriser l'écoute des détenteurs du pouvoir de décisions &gt; Identifier les détenteurs de pouvoir de décisions.</p>
			<p><b>* ÉCOUTE RÉCIPROQUE</b></p> <p>↳ Favoriser l'écoute réciproque entre pros / élus et jeunes ou au sein de l'équipe projet.</p>
Contre-proposition et adaptabilité de l'action / projet et de l'animation.			<p><b>* ÉCOUTE RÉCIPROQUE</b></p> <p>↳ Prise en compte des retours critiques des participants.</p>
	Être attentif aux moments de latence, d'incompréhension, de remise en question de l'animation ou de l'action.	Répéter au besoin ; répondre aux contre-propositions en les discutant en collectif ; passer moins de temps sur les sujets qui ne semblent pas inspirants pour les participants ; introduire d'autres parties à l'animation selon les suggestions / envies des participants.	
	(facultatif) Adapter l'animation en cours si nécessaire.	Adapter le moment de la pause aux besoins ; passer plus de temps sur un sujet peu compris ou qui suscite beaucoup d'intérêt ; passer moins de temps sur les sujets qui ne semblent pas inspirants pour les participants ; introduire d'autres parties à l'animation selon les suggestions / envies des participants.	
Partage des responsabilités.	Identifier et partager ensemble les : - rôles et missions au sein de l'équipe projet pro / jeune ; - si nécessaire, (auto-)nommer des référents ; - si nécessaire, confier les moyens matériels.		
Validation et visibilité des actions / projets.			<p><b>* VALORISATION</b></p> <p>↳ Validation et visibilité des actions / projets.</p>
Cadre de sécurisation.			<p><b>* SÉCURISATION</b></p> <p>↳ Respecter chacun pour ce qu'il est grâce à un cadre non discriminant.</p> <p>↳ Prévenir les conflits.</p> <p>↳ Gérer les conflits.</p>

## VALORISATION

SOUS-CRITÈRES	MOYENS D'ACTION	EXEMPLES OPÉRATIONNELS	RENOI VERS D'AUTRES CRITÈRES, SOUS-CRITÈRES ET LEURS MOYENS D'ACTION
<b>Identifier les potentiels coûts de la participation à l'action pour les jeunes.</b>	Identifier les coûts potentiels (non exhaustif) : - temps ; - mobilité ; - garde d'enfants ; - énergie, confiance en soi.		
<b>Identifier les potentiels bénéfiques de la participation à l'action pour les jeunes.</b>	Identifier les bénéfices potentiels (non exhaustif) : - implications positives sur son parcours d'accompagnement en Mission Locale ; - montée en compétences ; - temps pour soi ; - rencontre des pairs ; - développement des savoirs, savoir-être et savoir-faire ; - estime de soi, confiance en soi ; - s'exprimer sur un sujet, un ressenti ; - s'exprimer sur ses émotions ; - opportunités de rencontres ; - complicité avec les pairs, création de relations informelles.		
<b>Favoriser le sentiment de légitimité des (potentiels) participants.</b>	Avant et durant le projet, expliquer à qui s'adresse le projet. Reconnaître et expliquer l'expertise d'usage et l'expertise citoyenne qu'ils et elles possèdent et peuvent investir dans l'action. Autrement dit, les compétences individuelles préexistantes à l'action qu'ils et elles pourront investir.	Tour de parole « Ma qualité ».	
<b>Validation et visibilité des actions et des projets.</b>	(facultatif) Si nécessaire, valider auprès de la hiérarchie / décideurs la faisabilité du projet et le partager avec les jeunes. Donner les moyens humains (encadrement, contact partenaires, etc). Après le projet, valoriser le projet par la communication / visibilité du projet pour les participants : où, quand, à quelle fréquence, auprès de qui, comment ?	Réunions d'informations ; engagement écrit de la Mission Locale, des partenaires.  <u>Supports de communication</u> : mail ; bouche à oreille via les pros ; bouche à oreille via les pairs ; téléphone ; SMS ; réseaux sociaux ; site internet ; affiches ; journaux locaux. <u>Formes de communication</u> : écrite ; orale ; visuelle ; vidéo ; audio. <u>Événements de communication</u> : retours sur expériences et témoignages ; présentation devant un public. Création de partenariats.	
	Rendre acteurs les participants dans la communication sur le projet.	Mobiliser le Lab'Expression de sa Mission Locale ; co-construire les supports de communication.	
<b>Garantir et reconnaître la montée en compétences de participants.</b>	Cibler les besoins de montée en compétences des participants. Reconnaître les compétences individuelles acquises / travaillées durant l'action.	Introduire l'atelier par une réflexion collective sur les compétences à acquérir. Favoriser l'intelligence collective pour que le groupe dans son ensemble monte en compétences (ex : lecture en arpentage ; world café). Identification des soft skills, hardskills et compétences techniques acquises ; inscription des acquis sur le CV ; méthode Succès, Échecs, Potentialités et Obstacles (SEPO) ; méthode de déclusion « Ce que j'ai vécu et avec quoi je repars »	
<b>Remercier les participants.</b>	Remercier les participants. Permettre un retour sur expérience (positif comme négatif).	En l'exprimant simplement ; en leur offrant un moment de convivialité, un repas / un goûter.	<b>* ÉCOUTE RÉCIPROQUE</b> ↳ Prise en compte des retours critiques des participants.

# Le réseau en action

## LES ACTIONS ET SAVOIR-FAIRE DU RÉSEAU EN MATIÈRE DE PARTICIPATION SONT FOISSONNANTS

Cette recherche-action fut l'occasion de les souligner et de les valoriser. Les espaces de mise en discussion dégagés et le partage de pratiques et d'expériences ont été particulièrement appréciés et se sont avérés être le point fort de cette démarche de recherche collective. En effet, cela répond aux besoins d'amélioration continue des Missions Locales et de leur réseau mais cela permet aussi la valorisation de savoirs et de valeurs.

Cette recherche-action souligne l'importance de **structurer ces méthodologies participatives pour pouvoir les essaimer et les partager.**

En effet, la capitalisation en la matière est fastidieuse et difficile. Il ne s'agit pas simplement de chiffres et de cases mais de processus et de postures.

**La participation est aussi un outil pour défendre les savoir-faire, l'expertise d'usage ou encore l'identité du réseau dans sa mission de service public.**

Les **fiches-actions** sont une des modalités de ce partage de pratiques et de contribution à l'amélioration continue du réseau. Si cette collecte de fiches-actions a été entamée en comité restreint

avec le groupe de travail constitué de professionnels volontaires, toutes les structures sont aujourd'hui invitées à faire connaître, sous forme de fiches-actions, les projets impliquant au moins une étape avec une méthodologie participative. Ces projets que vous pouvez partager au niveau national impliquent évidemment le public accompagné mais peut également inclure en mode

participatif toutes parties prenantes du réseau des Missions Locales : les professionnels, les partenaires ou encore les élus du réseau.

## DES FICHES-ACTIONS POUR OUTILLER LES PROFESSIONNELS UNE VUE D'ENSEMBLE DES PROJETS EN MODE PARTICIPATIF

### DES FICHES-ACTIONS QUI CONCERNENT TOUS LES TYPES DE PARTICIPATION

Sur un projet, plusieurs types de participation peuvent être mobilisés.



**FICHES-ACTIONS  
RECUEILLIES  
À CE JOUR**

15

CONSULTANTS










28

COLLABORATEURS

20

PILOTES

DES PROJETS QUI BALAIENT TOUS LES CHAMPS D'ACTION DE L'APPROCHE

- Accès à l'emploi 
- Formation 
- Loisirs 
- Projet professionnel 
- Santé 
- Sport 
- Citoyenneté 
- Logement 
- Culture 



DES THÉMATIQUES QUI MONTRENT TOUTE LA DIVERSITÉ DES PROJETS :

- |                           |                            |                                    |               |
|---------------------------|----------------------------|------------------------------------|---------------|
| Insertion sociale         | Compétences psychosociales | Amélioration de l'offre de service | Médias        |
| Insertion professionnelle | Valorisation des parcours  | Gestion de projet                  | Audiovisuel   |
| Découverte des métiers    | Créativité                 | Création d'entreprise              | Art           |
| Politique locale          | Expression                 | Aller-vers                         | Théâtre       |
| Gouvernance               | Sujets de société          | Remobilisation                     | Écologie      |
|                           | Engagement citoyen         | Accès aux droits                   | Environnement |
|                           | Solidarités                | Numérique                          | Nutrition     |
|                           | Intergénérationnel         |                                    | etc.          |



FOCUS SUR QUELQUES RESSOURCES DU RÉSEAU

**LABELLISATION ET AMÉLIORATION CONTINUE**

La participation et l'implication des jeunes à différentes échelles des structures et du réseau sont et doivent être reconnues comme une particularité des Missions Locales dans l'ensemble du Réseau pour l'emploi.

**Voir extrait du Référentiel de labellisation.**

Au-delà de la gouvernance, les pratiques du réseau en matière de participation sont nombreuses.

**Voir extrait du Référentiel de labellisation.**

Les résultats de la recherche-action collective sur la participation en attestent. Ceux-ci sont issus de l'expertise des professionnels des Missions Locales, qu'il est nécessaire de reconnaître et d'encourager. Quelques-unes de ces fiches-actions illustrent des projets ayant permis la validation de ces critères de labellisation.



**SERVICE CIVIQUE**

Les travaux préparatoires ont mis en avant l'impact déterminant des jeunes en mission de Service Civique pour fédérer et susciter des formes de participation des jeunes au sein des Missions Locales et dans la vie associative des Missions Locales. La présence de pairs favorise l'engagement des jeunes et la pair-aidance est un véritable levier dans le développement du sentiment d'appartenance.

Quelques-unes de ces fiches-actions illustrent des projets ayant mobilisé le Service Civique pour favoriser la participation des jeunes.

La Mission Locale Nord Réunion a créé une fiche-mission de Service Civique afin de co-animer un comité jeune.



## Fiche-action

### Mission Locale Nord-Isère

#### Pioche ta question !

**Titre :** Pioche ta question !

**Durée du projet :** Toute l'année, en continu, avec une analyse trimestrielle des données recueillies

**Type d'action :**  ponctuelle  régulière  permanente

**Porteuse de projet :** Audrey Veron, chargée de projet Ingénierie de projets

**Cible de participants :** Jeunes 16-25 ans

**Type de participation :** Consultant

**Critères déterminants :** Écoute ; Transparence ; Impact / Influence

**Champ d'action :** #offre de service #amélioration continue  
#accompagnement #pouvoir d'agir

**Contact :** a.veron@mlni.fr ; siegesocial@mlni.fr

#### Objectif général de la démarche :

Récolter les opinions et les besoins des jeunes pour améliorer l'offre de service de la Mission Locale Nord-Isère et proposer des ateliers adaptés.

## Mission Locale Nord-Isère

### Pioche ta question !

#### Intention sous-jacente de la démarche :

Créer un espace de dialogue sécurisé où les jeunes se sentent écoutés et valorisés, tout en permettant à la Mission Locale d'adapter ses services de manière pertinente et réactive.

#### Parties prenantes :

- Chargé d'accueil (1)
- Conseillers (3 à 4 par site)
- Chargé de projet (1)
- Volontaire en Service Civique (1)

#### Besoins matériels ou locaux nécessaires :

- Paniers pour les questions
- Feuilles de questions imprimées
- Tableaux Excel pour la saisie des réponses et ordinateurs pour l'analyse des données
- Bureaux des conseillers et Espace d'accueil de la Mission Locale pour y disposer les paniers

#### Résultats/livrables attendus :

- Base de données Excel avec les réponses des jeunes
- Rapports trimestriels d'analyse
  - a. Analyse quantitative : nombre de réponses par question
  - b. Analyse qualitative : repérer les récurrences, noter les suggestions spécifiques et les idées innovantes proposées par les jeunes.
- Propositions d'amélioration des services et d'ateliers adaptés validées en CAP Projet
- Mise en œuvre de certaines de ces propositions selon le calendrier établi en CAP Projet
- Valorisation de l'action (ex : présentation à l'AG, rubrique dans Rapports d'activité, vidéo sur les réseaux sociaux, etc.)

Cette action vise à renforcer la communication entre les jeunes et la Mission Locale Nord-Isère, en leur offrant un moyen simple et direct de s'exprimer sur leurs besoins et leurs attentes, tout en permettant à la MLNI de rester réactive et innovante dans ses services.

## Mission Locale Nord-Isère

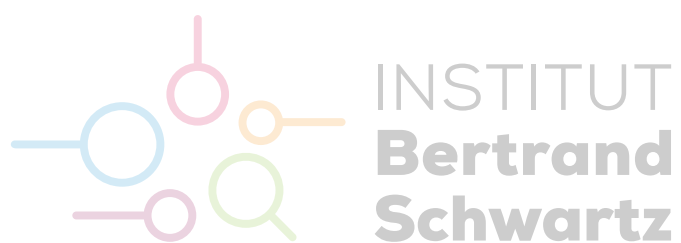
### Pioche ta question !

#### Grandes étapes et temporalités

1. **Installation** (chargé de projet, chargé d'accueil et Service Civique) :
  - Élaborer un lot de 10 questions par trimestre
  - Imprimer un lot de questions par panier
  - Disposer les paniers avec les questions sur les bureaux des conseillers et à l'accueil
  - Faire le réassort des questions dans les paniers au fur et à mesure
2. **Participation des jeunes** (chargé d'accueil, conseiller) :
  - Faire piocher aux jeunes une ou plusieurs questions pendant le temps d'attente ou à la fin d'un entretien individuel ou collectif. *Voir exemple en annexe.*
  - Recueillir les réponses des jeunes
3. **Saisie des données** (chargé d'accueil) :
  - Reporter les réponses dans un tableau Excel
4. **Analyse trimestrielle** (chargé de projet, chargé d'accueil et Service Civique) :
  - Analyser les réponses
    - Lire toutes les réponses pour avoir une première impression globale
    - Compter le nombre de réponses pour chaque catégorie pour identifier les thèmes les plus fréquemment mentionnés
    - Analyser les réponses qualitatives
    - Noter les suggestions spécifiques et les idées innovantes proposées par les jeunes.
5. **Retour et adaptation** :
  - Faire un retour de l'analyse en CAP Projet. Cette réunion est composée de la direction, les responsables de sites, les chargés de projet et le volontaire en Service Civique.
  - Recueillir les idées et réactions de l'équipe
  - Décider de manière collaborative sur les actions à entreprendre
  - Faire un retour aux participants sur les réseaux sociaux et les TV dans les accueils



(fiche-action et annexe complètes)



## Fiche-action

### Mission Locale Impulsions Métropole Sud (Lille)

#### Festival - Impulsions nos talents !

**Titre :** Festival - Impulsions nos talents !

**Type d'action :**  ponctuelle  régulière  permanente

**Durée de préparation de l'action :** 1 an

**Durée de l'action :** une journée

**Porteurs de projet :**

Mohamed Sadki, responsable Pôle innovation et création d'entreprises  
Antoine Clenet, chargé de projets Innovation

**Cible de participants :**

- Jeunes 16-30 ans
- Jeunes créateurs d'entreprises accompagnés (animation)
- Élus locaux
- Partenaires économiques
- Partenaires associatifs

**Type de participation :**

- Collaborateur (jeunes + élus + partenaires)
- Pilote (jeunes créateurs)

**Critères déterminants :** Liberté, Confiance, Valorisation

**Champ d'action :** #gestion de projet #engagement citoyen  
#expression #rencontre #sujets de société #créativité

**Contact :** msadki@impulsions-ms ; acenet@impulsions-ms ;  
leplato@impulsions-ms.fr



**IMPULSIONS**  
MÉTROPOLE SUD

MISSION LOCALE



## “ IMPULSIONS NOS TALENTS ! ” - FESTIVAL

### CONTEXTE

Ce festival est un événement fédérateur autour de la participation citoyenne des jeunes.

Il a pour objet de contribuer à renforcer la place, la parole et l'engagement des jeunes dans les décisions et les actions qui les concernent. Il est envisagé d'aborder des thématiques stratégiques pour le territoire et les acteurs ainsi que les préoccupations, aspirations, problématiques et envies des jeunes.

L'événement vise à s'inscrire dans la durée avec notamment un dialogue jeunes - élus pour alimenter et améliorer les politiques publiques de jeunesse.

### PUBLIC CIBLE



Objectif de 200 personnes attendues :

- Jeunes de 16 à 30 ans,
- Élus du territoire,
- Partenaires, entreprises,
- Acteurs de l'emploi, conseillers d' Impulsions Métropole Sud.



### OBJECTIFS

- Mobiliser un noyau de jeunes et de professionnels pour co-organiser le festival au sein d'Impulsions Métropole Sud - Mission Locale avec l'appui d'autres partenaires (réseau CRAJEP),
- Créer un événement convivial et de citoyenneté sur le territoire d'Impulsions en janvier 2025,
- Générer une émulation à long terme autour d'un tissu d'acteurs et des jeunes du territoire Métropole Sud et cela autour d'une dynamique concrète de participation.

### CONCEPTEURS DU PROJET

Mohamed SADKI, Responsable Pôle Innovation et Création d'Entreprise  
Antoine CLENET, Chargé de projets Innovation

### PARTENAIRES DU PROJET

- CRAJEP - co-organisateur
- Supervision : Commission Permanente Jeunes - Impulsions

“ IMPULSIONS NOS TALENTS ! ” - FESTIVAL



## ORGANISATION

Mise en place d'un comité de suivi pour la préparation de l'événement incluant des jeunes, des élus et les partenaires.

Première rencontre prévue le 25 juin 2024.

Ce comité sera force de proposition et aura pour vocation d'être impliqué sur toutes les étapes de l'organisation du festival.

## CONTENU DE L'ÉVÉNEMENT

- 3 conférences de 45 mn : restitution de l'enquête en présence d'un sociologue, restitution du dispositif « accompagner autrement », échanges élus - jeunes sur l'interconnaissance et la participation des jeunes du territoire,
- Ateliers participatifs : une quinzaine de thèmes dont la santé mentale, la mobilité internationale, le handicap, l'environnement, la création d'entreprises, l'engagement des jeunes...
- Pitches de jeunes créateurs,
- Scène musicale : sollicitation de groupes locaux,
- Animation portée par 2 jeunes créateurs d'entreprise accompagnés par Impulsions Métropole Sud.

## DATE

- Janvier 2025
- Préparation de Mai 2024 à Janvier 2025

## COMMUNICATION

Plan de communication événementiel à définir avec l'ensemble des partenaires mobilisés :

- Pour mobiliser les jeunes sur l'action :
  - communication sur les réseaux sociaux,
  - communication sur le workplace IMS,
  - communication via les écrans TV des antennes,
  - campagne de publicité / mobilisation de la presse (conférence de presse),
  - communication auprès des communes du territoire.
- Réseaux sociaux : reportage photos + vidéos lors des étapes-clés pour diffusion sur les réseaux sociaux,
- Jour J : reportage photos / vidéos - communication en temps réel sur les réseaux sociaux
- Newsletter, journal interne, ...

+ d'infos auprès de

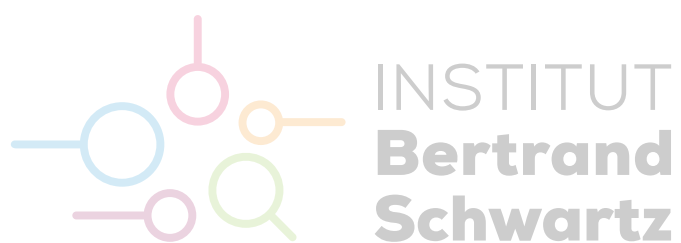
**Mohamed SADKI**  
Responsable Pôle Innovation  
et Création d'Entreprise

msadki@impulsions-ms

**Antoine CLENET**  
Chargé de projets Innovation

aclenet@impulsions-ms





## Fiche-action

### Mission Locale Rurale du Nord Marnais

#### Atelier - Le harcèlement, parlons-en

**Titre :** Atelier - Le harcèlement, parlons-en

**Type d'action :**  ponctuelle  régulière  permanente

**Durée de préparation de l'action :**

6 rdv d'1h en Mission Locale (jeune/conseillère) + temps de travail en autonomie pour le jeune pilote (variable)

**Durée de l'atelier :** 3h

**Porteurs du projet :**

- Quentin, jeune accompagné par la Mission Locale
- Sa conseillère en insertion sociale et professionnelle (référente)

**Cible de participants :** Jeunes 16-25 ans

**Type de participation :** Pilote

**Critères déterminants :** Impact, Valorisation, Posture professionnelle

**Champ d'action :** #discrimination #justice

**Contact :** d.donzel@milonordmarnais.fr  
missionlocale@milonordmarnais.fr

## **Mission Locale Rurale du Nord Marnais**

### **Atelier - Le harcèlement, parlons-en**

#### **Objectif général de la démarche :**

Pouvoir s'exprimer autour du sujet du harcèlement scolaire, mais pas que, lors de la journée nationale contre le harcèlement. Retour d'expérience, échanges, débat autour d'un visionnage et interventions avec des partenaires.

#### **Intention sous-jacente de la démarche :**

Donner la possibilité à un jeune d'être pilote de son action. De porter une action au sein de la Mission Locale. De permettre la participation des jeunes à la vie de la Mission Locale.

#### **Précautions pour s'approprier la démarche :**

Organiser son intervention ; s'informer sur le sujet, faire valider la démarche et le continu auprès de la direction, limiter le nombre de participants (afin qu'il y ait des échanges et que tout le monde puisse s'écouter, pas plus de 12 jeunes), valider les étapes d'avancées du projet du jeune.

#### **Parties prenantes et rôles :**

- Une conseillère, référente : suivi des étapes de l'action/et du jeune, et participation à l'action, appui pour le jeune si besoin
- La direction : pour valider l'action dans son ensemble
- La psychologue : présente pour l'action et pour apporter un soutien concernant le sujet qui peut être difficile
- L'éducatrice spécialisée : intervention au débat pour être soutien et pour apporter des solutions existantes
- La Maison de protection des familles : invitée à l'action pour compléter l'intervention des professionnels sur les démarches à réaliser si une personne est victime de harcèlement.

#### **Besoins matériels ou locaux nécessaires :**

Une salle de la Mission Locale avec vidéoprojecteur pour l'animation de l'atelier.

#### **Résultats/livrables attendus :**

Le jeune est content d'avoir eu la possibilité d'organiser une action. Un bilan a été fait avec le jeune, la conseillère et la responsable de secteur. Les résultats des questionnaires de satisfaction attestent de la bonne satisfaction des participants (*voir exemple en annexe*).

## Mission Locale Rurale du Nord Marnais

### Atelier - Le harcèlement, parlons-en

#### Grandes étapes de la démarche :

- Proposition du projet par le jeune pilote et validation du projet par la Mission Locale (direction).
  - Organisation du projet (définition de la temporalité, des besoins, des partenaires, du déroulé de l'action, des outils), avec un rythme d'un rdv par semaine jeune/conseillère.
  - Obtenir le matériel nécessaire (salle, vidéoprojecteur).
  - Contacter des partenaires pour leur proposer de venir parler du harcèlement (psychologue, éducatrice spécialisée, Maison de protection des familles).
  - Communiquer auprès des jeunes et des conseillers pour favoriser la communication autour du projet ; donner les moyens au jeune (mettre l'action sur l'inscription.com, faire une communication sur les réseaux sociaux, affichage dans les locaux).
  - Organiser un moment convivial avec l'ensemble des participants (demande d'achat d'un goûter, etc.).
  - Animation de l'atelier par le jeune :
    - présentation de l'atelier et du thème
    - retour sur l'expérience de Quentin par son témoignage
    - diffusion des deux vidéos sur le thème
    - commentaires par les partenaires et les jeunes
    - débat et échange sur le sujet avec les participants.
- > Sujet délicat à aborder, prévoir des temps de pause.

L'émergence de l'action vient d'un atelier nommé « Ça se discute » où le jeune Quentin a parlé de harcèlement. Il s'est ensuite renseigné auprès de sa conseillère pour savoir s'il était possible de faire une action autour du harcèlement.

La conseillère a demandé l'accord à la direction de la Mission Locale pour valider l'action et commencé à planifier la logistique (réservation de salle). Le jeune a été rencontré par la responsable de secteur pour échanger sur le contenu et le sujet en question. Il a alors été proposé au jeune d'être « pilote » de son action.

Il a organisé son planning et ses rencontres avec sa conseillère pour communiquer autour des avancées (1 fois par semaine). Il a tenu un rétroplanning : les rencontres avec sa conseillère menait à des comptes-rendus flashes de l'avancée du projet.





(fiche-action et annexe complètes)

# MODÈLE FICHE-ACTION À COMPLÉTER EN LIGNE

PROPOSER ET PARTAGER SA PROPRE FICHE-ACTION ?  
COMPLÉTER LE MODÈLE QUE L'ON PROPOSE  
ET ENVOYEZ-LE-NOUS : [INSTITUT@IBSCHWARTZ.ORG](mailto:INSTITUT@IBSCHWARTZ.ORG) !



 INSTITUT Bertrand Schwartz


 Les Missions Locales

Recherche-action sur la participation 2023-2025

---

## Fiche-action

**Mission Locale**

 Critère n°... de la Labellisation

**Titre/nom du projet :** .....

**Champ d'action :** #                      #                      #

**Type d'action :**       ponctuelle       régulière       permanente

**Durée du projet :** .....

**Durée de(s) (l')atelier(s) :** .....

**Porteurs du projet :** .....

**Participants cibles :** .....

**Type de participation :** .....

**Critères déterminants et maîtrisés :** .....

**Contacts :** (pros + mail générique ML) .....



 Les Missions Locales

Recherche-action sur la participation 2023-2025

---

**Démarche :**

.....

.....

.....

**Rôles :**

.....

.....

.....

**Besoins matériels/locaux :**

.....

.....

.....

**Attendus :**

.....

.....

**Remarques, commentaires :**

(Consignes, grandes étapes de la démarche, document ressources, etc.)

L'Institut remercie l'ensemble des nombreuses personnes ayant contribué à cette démarche, avec qui nous avons pu réfléchir, débattre et produire. Ce travail n'aurait pas pu se faire sans l'engagement remarquable des Missions Locales et de leurs équipes. Nous espérons que ce travail collaboratif servira le quotidien des professionnels et, au-delà, de chaque acteurs souhaitant solliciter la participation.

### Crédits de réalisation

Coordinatrices et rédactrices en chef

**Amel KOUZA et Ninon SZWED**

Facilitateur graphique

**Pierre CHANUT**

Graphiste

**Damien CAZEILS**

Correctrice

**Elisabeth FERET**



Retrouvez l'ensemble des travaux de l'Institut Bertrand Schwartz sur le site.

